

บทที่ 2

ผลการดำเนินการตามมาตรการป้องกันและแก้ไขผลกระทบสิ่งแวดล้อมและ
มาตรการตรวจสอบผลกระทบสิ่งแวดล้อม

บทที่ 2

ผลการดำเนินการตามมาตรการป้องกันและแก้ไขผลกระทบสิ่งแวดล้อมของโครงการในระยะดำเนินการ

ผลการดำเนินการตามมาตรการป้องกันและแก้ไขผลกระทบสิ่งแวดล้อมของโครงการ ดี คอนโด แคมป์ส รีสอร์ท กู้ญ ในระยะดำเนินการ แสดงดังตารางที่ 2.1
ตารางที่ 2.1 แบบรายงานผลการปฏิบัติตามมาตรการป้องกัน และแก้ไขผลกระทบสิ่งแวดล้อมของ โครงการ ดี คอนโด แคมป์ส รีสอร์ท กู้ญ

มาตรการป้องกันและแก้ไขผลกระทบสิ่งแวดล้อม	ผลการปฏิบัติตามมาตรการป้องกันและแก้ไขผลกระทบสิ่งแวดล้อม ช่วงดำเนินการ	ปัญหา อุปสรรค ที่ไม่สามารถปฏิบัติตามมาตรการและแนวทางแก้ไข	อ้างอิง
1. ทรัพยากรกายภาพ			
1.1 สภาพภูมิประเทศ	- ไม่ได้กำหนดมาตรการไว้	-	-
1.2 ทรัพยากรดินและการเกิดดินถล่ม	- ไม่ได้กำหนดมาตรการไว้	-	-
1.3 การเกิดแผ่นดินไหว	- พบโครงการได้มีการติดตั้งป้ายเส้นทางอพยพหนีภัย ป้ายทางออกฉุกเฉิน และจุดรวมพลที่เห็นได้ชัดเจน ไว้ภายในโครงการ	-	รูปภาพที่ 2.13 ป้ายเส้นทางอพยพหนีไฟ รูปภาพที่ 2.12 จุดรวมพล รูปภาพที่ 2.44 ป้ายทางออกฉุกเฉิน

ผลการดำเนินการตามมาตรการป้องกันและแก้ไขผลกระทบสิ่งแวดล้อมของโครงการ ดี คอนโด แคมป์ส รีสอร์ท กู้กู ในระยะดำเนินการ แสดงดังตารางที่ 2.1 ตารางที่ 2.1 แบบรายงานผลการปฏิบัติตามมาตรการป้องกัน และแก้ไขผลกระทบสิ่งแวดล้อมของ โครงการ ดี คอนโด แคมป์ส รีสอร์ท กู้กู (ต่อ)

มาตรการป้องกันและแก้ไขผลกระทบสิ่งแวดล้อม	ผลการปฏิบัติตามมาตรการป้องกันและแก้ไขผลกระทบสิ่งแวดล้อม ช่วงดำเนินการ	ปัญหา อุปสรรค ที่ไม่สามารถปฏิบัติ ตามมาตรการและแนวทางแก้ไข	อ้างอิง
<p>1.ทรัพยากรกายภาพ</p> <p>1.3 การเกิดแผ่นดินไหว (ต่อ)</p> <p>(2) เตรียมพร้อมประสานงานกับหน่วยงานที่รับผิดชอบ หากเกิดกรณีแผ่นดินไหว ได้แก่หน่วยงานบรรเทาสาธารณภัย เพื่อให้ความช่วยเหลือผู้อยู่อาศัยในการอพยพจากอาคารได้ทันที</p> <p>(3) จัดให้มีการซ้อมอพยพหนีภัยของผู้ที่พักอาศัยและพนักงานในโครงการด้วย หรือหากทางจังหวัดมีการซ้อมอพยพหนีภัย พนักงานของโครงการจะต้องเข้าร่วมการฝึกดังกล่าวด้วย เพื่อให้เกิดความเข้าใจและปฏิบัติได้ถูกต้องเมื่อเกิดเหตุการณ์จริงขึ้น และให้มีการซักซ้อมอย่างน้อยปีละครั้ง</p>	<p>สิ่งแวดล้อม ช่วงดำเนินการ</p> <p>- พบโครงการมีการรวบรวมเบอร์โทรศัพท์ของหน่วยงานที่เกี่ยวข้องเพื่อใช้สำหรับติดต่อประสานงานในการณีเกิดเหตุฉุกเฉินไว้บริเวณห้องสำนักงานนิติบุคคล และมีเจ้าหน้าที่นิติบุคคลเป็นผู้ติดต่อประสานงาน</p> <p>- โครงการมีการจัดซ้อมอพยพหนีภัยของผู้ที่พักอาศัยและพนักงานในโครงการปีละ 1 ครั้ง โดยดำเนินการล่าสุดเมื่อวันที่ 9 สิงหาคม 2566</p>	<p>-</p> <p>-</p>	<p>รูปภาพที่ 2.14 เบอร์โทรฉุกเฉิน</p> <p>รูปภาพที่ 2.61 การซ้อมป้องกันอัคคีภัย และการใช้อุปกรณ์</p>

ผลการดำเนินการตามมาตรการป้องกันและแก้ไขผลกระทบสิ่งแวดล้อมของโครงการ ดี คอนโด แคมป์ส รีสอร์ท ทู ในระยะดำเนินการ แสดงดังตารางที่ 2.1
ตารางที่ 2.1 แบบรายงานผลการปฏิบัติตามมาตรการป้องกัน และแก้ไขผลกระทบสิ่งแวดล้อมของ โครงการ ดี คอนโด แคมป์ส รีสอร์ท ทู (ต่อ)

มาตรการป้องกันและแก้ไขผลกระทบสิ่งแวดล้อม	ผลการปฏิบัติตามมาตรการป้องกันและแก้ไขผลกระทบสิ่งแวดล้อม ช่วงดำเนินการ	ปัญหา อุปสรรค ที่ไม่สามารถปฏิบัติ ตามมาตรการและแนวทางแก้ไข	อ้างอิง
<p>1.ทรัพยากรกายภาพ</p> <p>1.3 การเกิดแผ่นดินไหว (ต่อ)</p> <p>(4) ติดป้ายประชาสัมพันธ์เพื่อให้ความรู้ด้านการปฏิบัติตนเมื่อเกิดแผ่นดินไหวแก่ผู้พักอาศัย</p> <p>(5) จัดทำคู่มือการปฏิบัติตัวเพื่อให้เกิดความปลอดภัย เมื่อเกิดแผ่นดินไหวแก่ผู้พักอาศัยในโครงการ</p> <p>(6) ติดตามข่าวสารเป็นประจำเพื่อเตรียมการป้องกันได้ทันเหตุการณ์</p>	<p>ผลกระทบสิ่งแวดล้อม ช่วงดำเนินการ</p> <p>- พบโครงการมีการติดป้ายประชาสัมพันธ์การปฏิบัติตนเมื่อเกิดแผ่นดินไหว เพื่อให้ผู้พักอาศัยภายในโครงการสามารถไปยังจุดรวมพลได้อย่างรวดเร็ว ไว้ในโครงการ</p> <p>- โครงการมีคู่มือสำหรับปฏิบัติตัวเพื่อให้เกิดความปลอดภัย เมื่อเกิดแผ่นดินไหวแก่ผู้พักอาศัยในโครงการ</p> <p>- โครงการมีเจ้าหน้าที่บุคคลเป็นผู้ติดตามข่าวสารและแจ้งผู้พักอาศัยในโครงการให้ดำเนินการตามแผนที่ได้เตรียมไว้ เมื่อเกิดเหตุฉุกเฉิน</p>	<p>-</p> <p>-</p> <p>-</p>	<p>รูปภาพที่ 2.45 ป้ายประชาสัมพันธ์ให้ความรู้การเกิดแผ่นดินไหว</p> <p>เอกสารแนบที่ 5 คู่มือปฏิบัติตนเมื่อเกิดแผ่นดินไหว</p> <p>-</p>

ผลการดำเนินการตามมาตรการป้องกันและแก้ไขผลกระทบสิ่งแวดล้อมของโครงการ ดี คอนโด แคมป์ส รีสอร์ท กู้ญ ในระยะดำเนินการ แสดงดังตารางที่ 2.1
ตารางที่ 2.1 แบบรายงานผลการปฏิบัติตามมาตรการป้องกัน และแก้ไขผลกระทบสิ่งแวดล้อมของ โครงการ ดี คอนโด แคมป์ส รีสอร์ท กู้ญ (ต่อ)

มาตรการป้องกันและแก้ไขผลกระทบสิ่งแวดล้อม	ผลการปฏิบัติตามมาตรการป้องกันและแก้ไขผลกระทบ สิ่งแวดล้อม ช่วงดำเนินการ	ปัญหา อุปสรรค ที่ไม่สามารถปฏิบัติ ตามมาตรการและแนวทางการแก้ไข	อ้างอิง
1.ทรัพยากรกายภาพ 1.4 คุณภาพอากาศ (1) มีการติดป้ายให้ผู้พักอาศัยดับเครื่องยนต์ในกรณีที่ไม่ ขับเคลื่อน เช่น กรณีที่จอดรถผู้พักอาศัยคนอื่น และลด ความเร็วของยานพาหนะภายในโครงการเพื่อลดปัญหา เรื่องฝุ่นฟุ้งกระจาย (2) จัดพื้นที่สีเขียวโดยรอบพื้นที่โครงการ รวมทั้งทำการ รักษา และเพิ่มพื้นที่สีเขียวบริเวณพื้นที่ว่าง เพื่อให้ช่วย ดูดซับมลสารที่เกิดจากยานพาหนะที่เข้ามาในพื้นที่ โครงการ (3) จำกัดความเร็วของรถภายในโครงการ เพื่อป้องกันการ ฟุ้งกระจายของฝุ่นบริเวณผิวถนน โดยติดป้ายจำกัด ความเร็ว	- พบโครงการมีการติดป้าย“กรุณาดับเครื่องยนต์”ไว้ภายใน โครงการ และมีเจ้าหน้าที่รักษาความปลอดภัยคอยตรวจสอบ ดูแล ตลอดระยะเวลาที่เปิดดำเนินการ - ทางโครงการได้จัดให้มีพื้นที่สีเขียวตามที่กำหนดไว้ใน มาตรการ โดยมีการปลูกพืชคลุมดินบริเวณพื้นที่ว่างเพื่อให้ เกิดฝุ่นละออง - พบโครงการมีการติดป้ายจำกัดความเร็วของรถไว้ภายใน โครงการและมีเจ้าหน้าที่รักษาความปลอดภัยคอยตรวจสอบ ดูแล ตลอดระยะเวลาที่เปิดดำเนินการ	- - -	รูปภาพที่ 2.4 ป้ายดับ เครื่องยนต์ รูปภาพที่ 2.1 พื้นที่สีเขียว รูปภาพที่ 2.3 ป้ายจำกัด ความเร็ว 30 กม./ชม.

ผลการดำเนินการตามมาตรการป้องกันและแก้ไขผลกระทบสิ่งแวดล้อมของโครงการ ดี คอนโด แคปส์ รีสอร์ท กู้ญ ในระยะดำเนินการ แสดงดังตารางที่ 2.1 ตารางที่ 2.1 แบบรายงานผลการปฏิบัติตามมาตรการป้องกัน และแก้ไขผลกระทบสิ่งแวดล้อมของ โครงการ ดี คอนโด แคปส์ รีสอร์ท กู้ญ (ต่อ)

มาตรการป้องกันและแก้ไขผลกระทบสิ่งแวดล้อม	ผลการปฏิบัติตามมาตรการป้องกันและแก้ไขผลกระทบสิ่งแวดล้อม ช่วงดำเนินการ	ปัญหา อุปสรรค ที่ไม่สามารถปฏิบัติ ตามมาตรการและแนวทางแก้ไข	อ้างอิง
1.5 เสี่ยงและความสั่นสะเทือน (1) จำกัดความเร็วของรถยนต์ภายในพื้นที่โครงการให้ไม่เกิน 30 กิโลเมตร/ชั่วโมง (2) ทำป้ายประชาสัมพันธ์ให้ดับเครื่องยนต์เมื่อจอดรถ (3) ปลุกต้นไม้ยืนต้นเป็นวัฏกันเสียงโดยรอบโครงการ	ผลกระทบสิ่งแวดล้อม ช่วงดำเนินการ - พบโครงการมีการติดป้ายจำกัดความเร็ว 30 กิโลเมตร/ชั่วโมง ไว้ภายในโครงการ ซึ่งสามารถมองเห็นได้ชัดเจน - พบโครงการมีการติดป้าย “กรุณาดับเครื่องยนต์” ไว้บริเวณที่จอดรถภายในโครงการ ซึ่งสามารถมองเห็นได้ชัดเจน - โครงการมีการปลูกไม้ยืนต้นเป็นวัฏกันเสียงรอบโครงการ	-	รูปภาพที่ 2.3 ป้ายจำกัดความเร็ว 30 กม./ชม. รูปภาพที่ 2.4 ป้ายดับเครื่องยนต์ รูปภาพที่ 2.1 พื้นที่สีเขียว
2.ทรัพยากรชีวภาพ 2.1 นิเวศวิทยาทางบก 2.2 นิเวศวิทยาทางน้ำ	- ไม่ได้กำหนดมาตรการไว้ - ไม่ได้กำหนดมาตรการไว้	-	-
3.คุณค่าการใช้ประโยชน์ของมนุษย์ 3.1 การใช้ประโยชน์ที่ดิน 3.1.1 การใช้ประโยชน์ที่ดินในปัจจุบัน 3.1.2 การใช้ประโยชน์ที่ดินตามผังเมืองรวมจังหวัดภูเก็ต พ.ศ.2554 3.1.3 การใช้ประโยชน์ที่ดินตามประกาศกระทรวงทรัพยากรธรรมชาติและสิ่งแวดล้อม เรื่อง กำหนดเขตพื้นที่และมาตรการคุ้มครองสิ่งแวดล้อมในบริเวณพื้นที่จังหวัดภูเก็ต พ.ศ.2533	- ไม่ได้กำหนดมาตรการไว้	-	-

ผลการดำเนินการตามมาตรการป้องกันและแก้ไขผลกระทบสิ่งแวดล้อมของโครงการ ดี คอนโด แคมปัส รีสอร์ท กู้ ในระยะดำเนินการ แสดงดังตารางที่ 2.1 ตารางที่ 2.1 แบบบรรยายงานผลการปฏิบัติตามมาตรการป้องกัน และแก้ไขผลกระทบสิ่งแวดล้อมของ โครงการ ดี คอนโด แคมปัส รีสอร์ท กู้ (ต่อ)

มาตรการป้องกันและแก้ไขผลกระทบสิ่งแวดล้อม	ผลการปฏิบัติตามมาตรการป้องกันและแก้ไขผลกระทบสิ่งแวดล้อม ช่วงดำเนินการ	ปัญหา อุปสรรค ที่ไม่สามารถปฏิบัติตามมาตรการและแนวทางแก้ไข	อ้างอิง
<p>3.2 การคมนาคมขนส่ง</p> <p>(1) กำหนดให้ผู้พักอาศัยของโครงการ ที่ต้องการนำรถเข้ามาจอดรถภายในโครงการ ให้มาทำบัตรจอดรถ ซึ่งจะ มีจำนวนเท่ากับจำนวนที่จอดรถยนต์ของโครงการคือ 152 คัน และที่จอดรถจักรยานยนต์ 87 คัน</p> <p>(2) กำหนดการบริหารจัดการที่จอดรถของโครงการ โดย จัดแบ่งพื้นที่สำหรับการจอดรถให้เหมาะสม คือ</p> <ul style="list-style-type: none"> - ผู้พักอาศัยในโครงการจะไม่มีรถนำเข้ามาจอดเป็นพื้นที่จอดรถประจำ ซึ่งจะทำให้มีการหมุนเวียน พื้นที่จอดรถได้เพิ่มมากกว่าแบบกำหนดที่จอดรถประจำ - ผู้ที่มารถติดคู่ผู้พักอาศัยในโครงการ โครงการ จะแจกบัตรอนุญาตชั่วคราวและให้จอดรถได้ไม่เกิน 2 ชั่วโมง (ไม่คิดค่าใช้จ่ายในการจอด) ทั้งนี้ หลังจากนั้นจะกำหนดให้เสียค่าจอดรถ ทั้งนี้ เพื่อการจำกัดการนำรถนอกโครงการมาจอดในพื้นที่โครงการ และใช้พื้นที่จอดรถภายในโครงการโดยไม่จำเป็น 	<p>สิ่งแวดล้อม ช่วงดำเนินการ</p> <ul style="list-style-type: none"> - พบโครงการมีการจัดทำสถิติกิจกรรมยานพาหนะให้กับผู้พักอาศัย เพื่อใช้สำหรับนำรถเข้ามาจอดภายในโครงการ - โครงการไม่มีการกำหนดพื้นที่จอดรถประจำ โดยให้ใช้การหมุนเวียนพื้นที่จอด และมีเจ้าหน้าที่รักษาความปลอดภัยคอยควบคุม และอำนวยความสะดวก - พบโครงการจัดทำบัตรจอดรถชั่วคราวสำหรับผู้ที่มาติดคู่ผู้พักอาศัยในโครงการ โดยกำหนดให้จอดรถได้ไม่เกินเวลา 21.00 น. หลังจากนั้นจะกำหนดให้เสียค่าจอดรถ 1 ชั่วโมง/100 บาท ทั้งนี้จะไม่มีการอนุญาตให้รถนอกโครงการเข้ามาจอดภายในโครงการ 	<p>-</p> <p>-</p> <p>-</p>	<p>รูปภาพที่ 2.8 สถิติเกอร์ติดยานพาหนะ</p> <p>รูปภาพที่ 2.5 พื้นที่จอดรถ</p> <p>รูปภาพที่ 2.6 บัตรจอดรถชั่วคราว</p>

ผลการดำเนินการตามมาตรการป้องกันและแก้ไขผลกระทบสิ่งแวดล้อมของโครงการ ดี คอนโด แคมป์ส รีสอร์ท ทู ในระยะดำเนินการ แสดงดังตารางที่ 2.1 ตารางที่ 2.1 แบบรายงานผลการปฏิบัติตามมาตรการป้องกัน และแก้ไขผลกระทบสิ่งแวดล้อมของ โครงการ ดี คอนโด แคมป์ส รีสอร์ท ทู (ต่อ)

มาตรการป้องกันและแก้ไขผลกระทบสิ่งแวดล้อม	ผลการปฏิบัติตามมาตรการป้องกันและแก้ไขผลกระทบสิ่งแวดล้อม ช่วงดำเนินการ	ปัญหา อุปสรรค ที่ไม่สามารถปฏิบัติตามมาตรการและแนวทางแก้ไข	อ้างอิง
<p>3.2 การคมนาคมขนส่ง (ต่อ)</p> <p>(3) ส่งเสริมให้มีการใช้ระบบขนส่งสาธารณะ โดยจัดให้มีป้ายประชาสัมพันธ์ข้อมูลตารางเวลาการเดินทางของรถโดยสารสาธารณะที่ผ่านบริเวณด้านหน้าโครงการ โดยจะติดไว้บริเวณโถงลิฟต์ของแต่ละอาคาร เพื่อเป็นการลดการใช้รถยนต์อย่างยั่งยืน</p> <p>(4) จัดให้มีการจราจรที่ปลอดภัย โดยติดตั้งป้ายและทิศทางการเดินรถเข้า - ออก ภายในพื้นที่โครงการ</p> <p>(5) ติดตั้งป้ายจำกัดความเร็วภายในพื้นที่โครงการ</p> <p>(6) การควบคุมการจราจรบริเวณทางเข้า- ออกพื้นที่โครงการ โดยจัดให้เจ้าหน้าที่รักษาความปลอดภัยควบคุมดูแลและตรวจรถเข้า - ออกตลอดเวลา</p> <p>(7) จัดให้มีระบบไฟฟ้าส่องสว่าง บริเวณทางเข้า - ออกโครงการ และทางจราจรให้เพียงพอ</p>	<p>ผลการมีระบบขนส่งสาธารณะวิ่งผ่านจำนวนน้อย ทำให้ยากต่อการให้บริการระบบขนส่งสาธารณะแต่โครงการมีพนักงานคอยอำนวยความสะดวกในเรื่องการติดต่อประสานงานกับรถรับจ้าง ในกรณีที่พักอาศัยประสงค์จะใช้งาน</p> <p>- โครงการมีการติดตั้งป้ายแสดงทิศทางเดินรถเข้า-ออกภายในพื้นที่โครงการ</p> <p>- พบโครงการมีการติดป้ายจำกัดความเร็ว 30 กิโลเมตร/ชั่วโมง ไว้ภายในโครงการ</p> <p>- พบโครงการมีเจ้าหน้าที่รักษาความปลอดภัยคอยควบคุมการจราจร และอำนวยความสะดวกตลอด 24 ชั่วโมง ตลอดระยะเวลาที่เปิดดำเนินการ</p> <p>- พบโครงการมีการติดตั้งไฟฟ้าส่องสว่างบริเวณทางเข้า - ออก และบริเวณโดยรอบพื้นที่โครงการ ซึ่งเพียงพอต่อการจราจรภายในโครงการ</p>	<p>-</p> <p>-</p> <p>-</p> <p>-</p> <p>-</p>	<p>-</p> <p>รูปภาพที่ 2.11 ทางเข้า-ออกโครงการ</p> <p>รูปภาพที่ 2.3 ป้ายจำกัดความเร็ว 30 กม/ชม.</p> <p>รูปภาพที่ 2.8 เจ้าหน้าที่รักษาความปลอดภัย</p> <p>รูปภาพที่ 2.39 ไฟฟ้าส่องสว่างบริเวณทางเข้า-ออกโครงการ</p>

รายงานผลการปฏิบัติตามมาตรการป้องกันและแก้ไขผลกระทบสิ่งแวดล้อมและมาตรการติดตามตรวจสอบคุณภาพสิ่งแวดล้อม

โครงการ ดี คอนโด แคมป์ส รีสอร์ท กู้ญ

ระยะดำเนินการ ระหว่างเดือนกรกฎาคม –ธันวาคม 2566

ผลการดำเนินการตามมาตรการป้องกันและแก้ไขผลกระทบสิ่งแวดล้อมของโครงการ ดี คอนโด แคมป์ส รีสอร์ท กู้ญ ในระยะดำเนินการ แสดงดังตารางที่ 2.1 ตารางที่ 2.1 แบบรายงานผลการปฏิบัติตามมาตรการป้องกัน และแก้ไขผลกระทบสิ่งแวดล้อมของ โครงการ ดี คอนโด แคมป์ส รีสอร์ท กู้ญ (ต่อ)

มาตรการป้องกันและแก้ไขผลกระทบสิ่งแวดล้อม	ผลการปฏิบัติตามมาตรการป้องกันและแก้ไขผลกระทบสิ่งแวดล้อม ช่วงดำเนินการ	ปัญหา อุปสรรค ที่ไม่สามารถปฏิบัติ ตามมาตรการและแนวทางแก้ไข	อ้างอิง
<p>3.คุณค่าการใช้ประโยชน์ของมนุษย์</p> <p>3.2 การคมนาคมขนส่ง (ต่อ)</p> <p>(8) โครงการจัดให้มีที่จอดรถยนต์ จำนวน 153 คัน และที่จอดรถจักรยานยนต์ จำนวน 87 คัน ซึ่งมากกว่าจำนวนที่จอดรถยนต์ที่ต้องจัดให้มีตามกฎหมายกระทรวง ฉบับที่ 7 (พ.ศ.2517) และเพียงพอต่อผู้พักอาศัยและการใช้บริการต่าง ๆ เพื่อเป็นการป้องกันไม่ให้เกิดของผู้พักอาศัยในโครงการจอดรถกีดขวางเส้นทาง การจราจรพักอาศัยในโครงการจอดรถกีดขวางเส้นทางจราจร</p> <p>(9) ห้ามจอดรถทุกชนิดบริเวณทางเข้า - ออกบนถนนสาธารณะ และบริเวณไหล่ทาง</p> <p>(10) ติดตั้งป้ายโครงการ ลูกศรแสดงทิศทางบริเวณเข้า - ออกโครงการ ที่สามารถมองเห็นได้ชัดเจนและในระยะทางที่ชะลอรถได้ทันก่อนเข้าสู่โครงการได้อย่างปลอดภัย</p>	<p>- พบโครงการมีการจัดพื้นที่จอดรถไว้ตามมาตรการ ซึ่งเพียงพอต่อผู้พักอาศัย และมีการตีเส้นสำหรับจอดรถ รวมถึงป้ายและสัญลักษณ์ห้ามจอด เพื่อป้องกันไม่ให้เกิดของผู้พักอาศัยในโครงการจอดรถกีดขวางเส้นทางจราจร</p> <p>- พบโครงการมีการตีเส้นขาวแดงไว้บริเวณพื้นที่ห้ามจอดบริเวณทางเข้า - ออกบนถนนสาธารณะ และบริเวณไหล่ทาง</p> <p>- พบโครงการมีการติดตั้งป้ายโครงการไว้บริเวณทางเข้าโครงการซึ่งมองเห็นได้ชัดเจนและมีลูกศรแสดงทิศทางทางเดินรถเข้า - ออก โครงการ</p>	<p>-</p> <p>-</p> <p>-</p>	<p>รูปภาพที่ 2.5 พื้นที่จอดรถ</p> <p>รูปภาพที่ 2.46 ไหล่ทางหน้าโครงการ</p> <p>รูปภาพที่ 2.9 ป้ายโครงการ รูปภาพที่ 2.47 สัญลักษณ์แสดงทิศทางการเดินรถ</p>

รายงานผลการปฏิบัติตามมาตรการป้องกันและแก้ไขผลกระทบสิ่งแวดล้อมและมาตรการติดตามตรวจสอบคุณภาพสิ่งแวดล้อม

โครงการ ดี คอนโด แคมป์ส รีสอร์ท กู้ญ

ระยะดำเนินการ ระหว่างเดือนกรกฎาคม – ธันวาคม 2566

ผลการดำเนินการตามมาตรการป้องกันและแก้ไขผลกระทบสิ่งแวดล้อมของโครงการ ดี คอนโด แคมป์ส รีสอร์ท กู้ญ ในระยะดำเนินการ แสดงดังตารางที่ 2.1 ตารางที่ 2.1 แบบรายงานผลการปฏิบัติตามมาตรการป้องกัน และแก้ไขผลกระทบสิ่งแวดล้อมของ โครงการ ดี คอนโด แคมป์ส รีสอร์ท กู้ญ (ต่อ)

มาตรการป้องกันและแก้ไขผลกระทบสิ่งแวดล้อม	ผลการปฏิบัติตามมาตรการป้องกันและแก้ไขผลกระทบสิ่งแวดล้อม ช่วงดำเนินการ	ปัญหา อุปสรรค ที่ไม่สามารถปฏิบัติตามมาตรการและแนวทางแก้ไข	อ้างอิง
<p>3.คุณค่าการใช้ประโยชน์ของมนุษย์</p> <p>3.3 การใช้น้ำ</p> <p>(1) จัดให้มีถังเก็บน้ำใต้ดิน ก่อนใช้เครื่องสูบน้ำ สูบขึ้นไปแจกจ่ายไปยังส่วนต่าง ๆ ของอาคาร รวมปริมาตรเก็บกักน้ำในโครงการ 336.20 ลูกบาศก์เมตร โครงการสามารถสำรองน้ำไว้ใช้ได้ประมาณ 1 วัน</p> <p>(2) มีการรณรงค์ให้ร่วมกันประหยัดน้ำ และเลือกใช้สุขภัณฑ์ประหยัดน้ำ</p> <p>(3) ตรวจสอบการแจกจ่ายน้ำและเส้นท่อน้ำอยู่ในสภาพดีอยู่เสมอ หากพบว่าชำรุดให้แก้ไขทันที นอกจากนี้โครงการจะหมั่นตรวจสอบระบบท่อน้ำ รวมถึงเครื่องสุขภัณฑ์ที่อาจชำรุด จนเป็นเหตุให้น้ำประปารั่วไหลได้ง่าย</p>	<p>ผลการปฏิบัติตามมาตรการป้องกันและแก้ไขผลกระทบสิ่งแวดล้อม ช่วงดำเนินการ</p> <p>- โครงการมีการจัดเตรียมถังเก็บน้ำสำรองไว้ตามที่กำหนดในมาตรการ ซึ่งเพียงพอต่อการสำรองน้ำไว้ใช้ภายในโครงการ</p> <p>- พบโครงการมีการติดป้ายรณรงค์ให้ผู้พักอาศัยร่วมกันประหยัดน้ำ</p> <p>- โครงการมีทีมช่างคอยตรวจสอบการแจกจ่ายน้ำและเส้นท่อน้ำ รวมถึงเครื่องสุขภัณฑ์เป็นประจำ หากมีการชำรุดเสีย จะดำเนินการซ่อมแซมหรือเปลี่ยนใหม่โดยทันที</p>	-	<p>รูปภาพที่ 2.49 ถังเก็บน้ำใต้</p> <p>รูปภาพที่ 2.24 ป้ายรณรงค์ประหยัดน้ำ</p> <p>รูปภาพที่ 2.35 สุขภัณฑ์ประหยัดน้ำ</p> <p>รูปภาพที่ 2.36 การตรวจสอบสุขภัณฑ์</p> <p>เอกสารแนบที่ 13 รายงานการตรวจเช็คระบบน้ำดี</p>

ผลการดำเนินการตามมาตรการป้องกันและแก้ไขผลกระทบสิ่งแวดล้อมของโครงการ ดี คอนโด แคมป์ส รีสอร์ท กู้ญ ในระยะดำเนินการ แสดงดังตารางที่ 2.1
ตารางที่ 2.1 แบบรายงานผลการปฏิบัติตามมาตรการป้องกัน และแก้ไขผลกระทบสิ่งแวดล้อมของ โครงการ ดี คอนโด แคมป์ส รีสอร์ท กู้ญ (ต่อ)

มาตรการป้องกันและแก้ไขผลกระทบสิ่งแวดล้อม	ผลการปฏิบัติตามมาตรการป้องกันและแก้ไขผลกระทบสิ่งแวดล้อม ข่วงดำเนินการ	ปัญหา อุปสรรค ที่ไม่สามารถปฏิบัติ ตามมาตรการและแนวทางแก้ไข	อ้างอิง
<p>3.4 การระบายน้ำและป้องกันน้ำท่วม</p> <p>(1) จัดให้มีการทวงน้ำ ปริมาตร 61.20 ลูกบาศก์เมตร โครงการจัดให้มีเครื่องสูบน้ำใน จำนวน 2 ชุด โดยมีอัตรา การสูบน้ำ 75.00 ลูกบาศก์เมตร/ชั่วโมง/ชุด หรือ 0.021 ลูกบาศก์เมตร/วินาที/ชุด ซึ่งสามารถควบคุมอัตราการ ระบายน้ำให้ไม่เกิน 0.075 ลูกบาศก์เมตร/นาที่</p> <p>(2) จัดให้มีการขุดลอกตะกอนในท่อระบายน้ำ รวมถึงบ่อพักน้ำ อย่างสม่ำเสมอ เพื่อให้การระบายน้ำในพื้นที่โครงการมี ประสิทธิภาพตลอดเวลา</p> <p>(3) ออกแบบให้มีบ่อพักน้ำ และติดตั้งตะแกรงดักมูลฝอยบริเวณ จุดระบายน้ำออกจากท่อระบายน้ำของโครงการ</p> <p>(4) จัดเจ้าหน้าที่คอยตรวจสอบดูแลรวบรวมระบบระบายน้ำของ โครงการเป็นประจำ โดยเฉพาะช่วงฤดูฝน หากพบว่าชำรุด ต้องทำการแก้ไขทันที</p>	<p>- โครงการจัดให้มีบ่อทวงน้ำตามมาตรการที่กำหนด และมี ทีมช่างคอยตรวจสอบดูแลอยู่ตลอดระยะเวลาที่เปิด ดำเนินการ</p> <p>- ทางโครงการได้มอบหมายให้ช่างของโครงการเป็นผู้ดูแล ตรวจสอบท่อระบายน้ำ ตลอดจนการสำรวจสิ่งอุดตัน ตะกอนดิน ขยะ ปีละ 1 ครั้ง หรือหากพบมีการขัดขวางการ ระบายน้ำจะดำเนินการขุดลอกโดยทันที</p> <p>- พบโครงการมีการติดตั้งตะแกรงดักมูลฝอยบริเวณจุด ระบายน้ำออกจากท่อระบายน้ำของโครงการและมีช่างคอย ตรวจสอบ ดูแล อยู่ตลอดระยะเวลาที่เปิดดำเนินการ</p> <p>- ทางโครงการได้มอบหมายให้ช่างของโครงการเป็นผู้ดูแล ตรวจสอบท่อระบายน้ำ ปีละ 1 ครั้ง หากพบว่าชำรุดต้องทำ การแก้ไขทันที</p>	<p>-</p> <p>-</p> <p>-</p> <p>-</p>	<p>-</p> <p>รูปภาพที่ 2.51 การขุดลอก ตะกอน</p> <p>-</p> <p>-</p>

รายงานผลการปฏิบัติตามมาตรการป้องกันและแก้ไขผลกระทบสิ่งแวดล้อมและมาตรการติดตามตรวจสอบคุณภาพสิ่งแวดล้อม

โครงการ ดี คอนโด แคมป์ส รีสอร์ท กู้ญ

ระยะดำเนินการ ระหว่างเดือนกรกฎาคม – ธันวาคม 2566

ผลการดำเนินการตามมาตรการป้องกันและแก้ไขผลกระทบสิ่งแวดล้อมของโครงการ ดี คอนโด แคมป์ส รีสอร์ท กู้ญ ในระยะดำเนินการ แสดงดังตารางที่ 2.1 ตารางที่ 2.1 แบบรายงานผลการปฏิบัติตามมาตรการป้องกัน และแก้ไขผลกระทบสิ่งแวดล้อมของ โครงการ ดี คอนโด แคมป์ส รีสอร์ท กู้ญ (ต่อ)

มาตรการป้องกันและแก้ไขผลกระทบสิ่งแวดล้อม	ผลการปฏิบัติตามมาตรการป้องกันและแก้ไขผลกระทบสิ่งแวดล้อม ช่วงดำเนินการ	ปัญหา อุปสรรค ที่ไม่สามารถปฏิบัติตามมาตรการและแนวทางแก้ไข	อ้างอิง
<p>3.5 การจัดจรงน้ำเสีย</p> <p>(1) โครงการต้องบำบัดน้ำเสียทั้งหมดจากทุกกิจกรรมของโครงการ รวมถึงน้ำเสียจากห้องพักมุลฝอยรวมให้มีคุณภาพตามเกณฑ์มาตรฐานควบคุมการระบายน้ำทิ้งจากอาคารประเภท ก ก่อนปล่อยเข้าสู่สิ่งแวดล้อมน้ำดื่ม และนำมารดน้ำต้นไม้</p> <p>(2) โครงการจัดให้มีถังบำบัดน้ำเสียระบบเติมอากาศแบบตะกอนเร่ง จำนวน 4 ชุด สำหรับอาคาร A (WWT-A-1,2) และอาคาร B (WWT-B-1,2) และถังบำบัดน้ำเสียระบบเกรอะ-กรอง-เติมอากาศผ่านผิวตัวกลาง จำนวน 2 ชุด สำหรับอาคารคลับเฮาส์ (WWT-C) และห้องพักยรวม (WWT-GB)</p> <p>(3) จัดให้มีถังดักไขมันในถังบำบัดน้ำเสีย WWT-A-1 และ WWT-A-2 และ WWT-B-1,2 มีความจุ 11.25 ลูกบาศก์เมตร/ชุด และ 10.00 ลูกบาศก์เมตร/ชุด</p>	<p>ผลการปฏิบัติตามมาตรการป้องกันและแก้ไขผลกระทบสิ่งแวดล้อม ช่วงดำเนินการ</p> <ul style="list-style-type: none"> - โครงการมีระบบบำบัดน้ำเสียตามที่กำหนดไว้ในมาตรการ ซึ่งใช้สำหรับบำบัดน้ำเสียจากทุกกิจกรรมภายในโครงการ ให้มีคุณภาพตามเกณฑ์มาตรฐานควบคุมการระบายน้ำทิ้งจากอาคารประเภท ก ก่อนปล่อยสู่สิ่งแวดล้อม - โครงการได้ปฏิบัติตามมาตรการที่กำหนด และมีทีมช่างคอยตรวจสอบดูแลอยู่ตลอดระยะเวลาที่เปิดดำเนินการ - โครงการมีถังสำหรับดักไขมันก่อนปล่อยน้ำเสียเข้าสู่ระบบน้ำเสีย 	<p>-</p> <p>-</p> <p>-</p>	<p>เอกสารแนบที่ 4 ผลตรวจติดตามคุณภาพสิ่งแวดล้อมและแบบบันทึก ทส.1/2</p> <p>รูปภาพที่ 2.50 ระบบบำบัดน้ำเสีย</p> <p>-</p>

ผลการดำเนินการตามมาตรการป้องกันและแก้ไขผลกระทบสิ่งแวดล้อมของโครงการ ดี คอนโด แคมป์ส รีสอร์ท กู้ญ ในระยะดำเนินการ แสดงดังตารางที่ 2.1
ตารางที่ 2.1 แบบรายงานผลการปฏิบัติตามมาตรการป้องกัน และแก้ไขผลกระทบสิ่งแวดล้อมของ โครงการ ดี คอนโด แคมป์ส รีสอร์ท กู้ญ (ต่อ)

มาตรการป้องกันและแก้ไขผลกระทบสิ่งแวดล้อม	ผลการปฏิบัติตามมาตรการป้องกันและแก้ไขผลกระทบสิ่งแวดล้อม ช่วงดำเนินการ	ปัญหา อุปสรรค ที่ไม่สามารถปฏิบัติตามมาตรการและแนวทางแก้ไข	อ้างอิง
<p>3.5 การจัดกรน้ำเสีย (ต่อ)</p> <p>(4) น้ำที่ผ่านการบำบัดโครงการจะรวบรวมเข้าสู่ถังเก็บน้ำสำหรับบริบทนี้ เพื่อนำไปใช้รดน้ำต้นไม้ภายในพื้นที่โครงการด้วยการรดน้ำแบบชุ่มดิน</p> <p>(5) จัดให้มีอุปกรณ์กำจัดละอองน้ำที่ออกจากกระบบบำบัดน้ำเสีย จำนวน 4 ชุด ซึ่งสามารถบำบัดอากาศเสียได้ไม่น้อยกว่า 260 ลูกบาศก์เมตร/ชุด/วัน</p> <p>(6) จัดให้มีบ่อบำบัดก๊าซมีเทน เป็นบ่อดินขนาด 1x1x1 เมตร (กว้างxยาวxลึก) จำนวน 4 บ่อ ที่กั้นหลุมจะใช้ดินทรายรองไว้เพื่อป้องกันน้ำท่วม และจะทำกาต่อท่อก๊าซมีเทนระเหยผ่านดินร่วนหรือปุ๋ย ซึ่งจะปิดปากท่อด้วยตาข่ายเอนอน เพื่อป้องกันไม่ให้ ก๊าซในท่อเกิดการอุดตัน จากนั้นจะกลบท่อด้วยดินร่วนหรือปุ๋ยและทำการปลูกต้นไม้ไว้ด้านบน</p>	<p>สิ่งแวดล้อม ช่วงดำเนินการ</p> <p>- โครงการไม่มีการนำน้ำที่ผ่านการบำบัดแล้วมารดน้ำต้นไม้ในโครงการ ซึ่งน้ำเสียที่ผ่านการบำบัดแล้วจะปล่อยลงสู่สาธารณะ</p> <p>- ทางโครงการไม่มีอุปกรณ์กำจัดละอองน้ำที่ออกจากกระบบบำบัดน้ำเสียและไม่มีบ่อดินสำหรับกำจัดก๊าซมีเทนเนื่องจากระบบบำบัดน้ำเสียของโครงการเป็นแบบระบบเติมอากาศ</p> <p>- ทางโครงการไม่มีอุปกรณ์กำจัดละอองน้ำที่ออกจากกระบบบำบัดน้ำเสียและไม่มีบ่อดินสำหรับกำจัดก๊าซมีเทนเนื่องจากระบบบำบัดน้ำเสียของโครงการเป็นแบบระบบเติมอากาศ</p>	-	-

รายงานผลการปฏิบัติตามมาตรการป้องกันและแก้ไขผลกระทบสิ่งแวดล้อมและมาตรการติดตามตรวจสอบคุณภาพสิ่งแวดล้อม

โครงการ ดี คอนโด แคมปัส รีสอร์ท กู้

ระยะดำเนินการ ระหว่างเดือนกรกฎาคม - ธันวาคม 2566

ผลการดำเนินการตามมาตรการป้องกันและแก้ไขผลกระทบสิ่งแวดล้อมของโครงการ ดี คอนโด แคมปัส รีสอร์ท กู้ ในระยะดำเนินการ แสดงดังตารางที่ 2.1 ตารางที่ 2.1 แบบรายงานผลการปฏิบัติตามมาตรการป้องกัน และแก้ไขผลกระทบสิ่งแวดล้อมของ โครงการ ดี คอนโด แคมปัส รีสอร์ท กู้ (ต่อ)

มาตรการป้องกันและแก้ไขผลกระทบสิ่งแวดล้อม	ผลการปฏิบัติตามมาตรการป้องกันและแก้ไขผลกระทบสิ่งแวดล้อม ช่วงดำเนินการ	ปัญหา อุปสรรค ที่ไม่สามารถปฏิบัติ ตามมาตรการและแนวทางแก้ไข	อ้างอิง
<p>3.5 การจัดการน้ำเสีย (ต่อ)</p> <p>(7) ติดตั้งเครื่องระบบบำบัดน้ำเสียออกจากระบบไฟฟ้าส่วนอื่น เพื่อตรวจสอบและควบคุมการเดินระบบบำบัดน้ำเสียตลอดเวลา</p> <p>(8) จัดให้มีพนักงานนำตะแกรงดักเศษอาหารไปทิ้งทุกวัน และ คอยดักกากไขมัน ออกจากถังดักไขมันทุกสัปดาห์ และล้างทำความสะอาดถังดักไขมันเป็นประจำทุก 6 เดือน</p> <p>(9) จัดให้มีการตรวจสอบและบำรุงรักษาระบบบำบัดน้ำเสีย เพื่อให้มีประสิทธิภาพในการบำบัดน้ำเสียเป็นไปตามที่ ออกแบบไว้อยู่เสมอรวมทั้งจัดให้มีการอบรมหรือให้ความรู้ เกี่ยวกับระบบบำบัดน้ำเสียแก่เจ้าหน้าที่ดูแลรับผิดชอบ ระบบบำบัดน้ำเสีย</p> <p>(10) จัดให้มีเจ้าหน้าที่ที่มีความรู้ความชำนาญในด้านการบำบัดน้ำ เสีย ดูและระบบบำบัดน้ำเสียภายในโครงการ</p>	<p>ผลการปฏิบัติตามมาตรการป้องกันและแก้ไขผลกระทบสิ่งแวดล้อม ช่วงดำเนินการ</p> <ul style="list-style-type: none"> - พบโครงการมีการติดตั้งมีเตอร์ระบบบำบัดน้ำเสียออกจาก ระบบไฟฟ้าส่วนอื่น เพื่อตรวจสอบและควบคุมการเดินระบบบำบัด น้ำเสียตลอดเวลา - โครงการมีช่างคอยดำเนินการดักไขมันเป็นประจำทุกวัน เดือน ตลอดระยะเวลาที่เปิดดำเนินการ - โครงการมีทีมงานที่มีความรู้ ความชำนาญ คอยตรวจสอบ ดูและระบบบำบัดน้ำเสีย และจัดจ้างบริษัท บีเค เนเจอร์ ทอร์ส จำกัด ให้ตรวจวิเคราะห์คุณภาพน้ำเสีย เดือนละ 1 ครั้ง - โครงการมีช่างที่มีความรู้ ความชำนาญ คอยตรวจสอบดูแล ระบบบำบัดน้ำเสียให้มีประสิทธิภาพในการบำบัดน้ำเสียตลอด ระยะเวลาที่เปิดดำเนินการ 	<p>-</p> <p>-</p> <p>-</p> <p>-</p>	<p>-</p> <p>รูปภาพที่ 2.52 การดักไขมัน</p> <p>เอกสารแนบที่ 4 ผลตรวจติดตาม คุณภาพสิ่งแวดล้อมและแบบ บันทึกรหัส 1/2</p> <p>เอกสารแนบที่ 12 รายงานการ ตรวจสอบและบำรุงรักษาระบบ บำบัดน้ำเสีย</p> <p>รูปภาพที่ 2.26 การซ่อมบำรุง ระบบบำบัดน้ำเสีย</p>

ผลการดำเนินการตามมาตรการป้องกันและแก้ไขผลกระทบสิ่งแวดล้อมของโครงการ ดี คอนโด แคมป์ส รีสอร์ท ภูเก็ต ในระยะดำเนินการ แสดงดังตารางที่ 2.1 ตารางที่ 2.1 แบบรายงานผลการปฏิบัติตามมาตรการป้องกัน และแก้ไขผลกระทบสิ่งแวดล้อมของ โครงการ ดี คอนโด แคมป์ส รีสอร์ท ภูเก็ต (ต่อ)

มาตรการป้องกันและแก้ไขผลกระทบสิ่งแวดล้อม	ผลการปฏิบัติตามมาตรการป้องกันและแก้ไขผลกระทบสิ่งแวดล้อม ช่วงดำเนินการ	ปัญหา อุปสรรค ที่ไม่สามารถปฏิบัติ ตามมาตรการและแนวทางแก้ไข	อ้างอิง
<p>3.5 การจัดการน้ำเสีย (ต่อ)</p> <p>(11) สืบตะกอนจากถังเก็บตะกอนอย่างสม่ำเสมอโดยติดต่อดูสิ่งผิดปกติของเทศบาลเมืองกะทู้ให้เข้ามาดำเนินการ</p> <p>(12) จัดให้มีการเก็บสถิติข้อมูลและรายงาน ผลการตรวจวัดคุณภาพน้ำ ผ่านการบำบัดน้ำเสียให้เป็นไปตามกฎกระทรวง เรื่อง กำหนด หลักเกณฑ์ วิธีการ และแบบการเก็บสถิติและข้อมูลการจัดทำ บันทึกรายละเอียด และรายงานสรุปผลการทำงานของระบบ บำบัดน้ำเสีย พ.ศ. 2555 โดยการจัดดำเนินการดังกล่าว นิติบุคคล อาคารชุดของโครงการ ดี คอนโด แคมป์ส รีสอร์ท ภูเก็ต จะเป็น ผู้ดูแล</p> <p>(13) โครงการจะมีการปลูกต้นไม้โดยรอบโครงการ โดยเป็นไม้ยืนต้น ประมาณ 70 ต้น เพื่อช่วยในการดูดซับปริมาณก๊าซที่เกิดขึ้นจาก ระบบบำบัดน้ำเสียได้</p>	<p>สิ่งแวดล้อม ช่วงดำเนินการ</p> <ul style="list-style-type: none"> - ปัจจุบันทางโครงการยังไม่ได้ดำเนินการสูบน้ำตะกอนจาก ถังเก็บตะกอน เนื่องจากตะกอนมีปริมาณน้อย - ทางโครงการมีช่างคอยตรวจสอบและดูแลระบบบำบัด น้ำเสีย และติดตามประสิทธิภาพการทำงานของระบบ บำบัดน้ำเสีย โดยได้จัดทำ พส.1 พส.2 ทุกเดือน ตลอด ระยะเวลาที่เปิดดำเนินการ - พบโครงการมีการปลูกต้นไม้ และจัดพื้นที่สีเขียวไว้ โดยรอบพื้นที่โครงการ และมีคนสวนคอยดูแลอยู่ตลอด ระยะเวลาที่เปิดดำเนินการ 	<p>-</p> <p>-</p> <p>-</p>	<p>-</p> <p>เอกสารแนบที่ 4 ผลตรวจ วัดตามคุณภาพสิ่งแวดล้อมและ แบบบันทึก พส.1/2</p> <p>รูปภาพที่ 2.1 พื้นที่สีเขียว</p>

รายงานผลการปฏิบัติตามมาตรการป้องกันและแก้ไขผลกระทบสิ่งแวดล้อมและมาตรการติดตามตรวจสอบคุณภาพสิ่งแวดล้อม

โครงการ ดี คอนโด แคมปัส รีสอร์ท กู้ญ

ระยะดำเนินการ ระหว่างเดือนกรกฎาคม – ธันวาคม 2566

ผลการดำเนินการตามมาตรการป้องกันและแก้ไขผลกระทบสิ่งแวดล้อมของโครงการ ดี คอนโด แคมปัส รีสอร์ท กู้ญ ในระยะดำเนินการ แสดงดังตารางที่ 2.1 ตารางที่ 2.1 แบบรายงานผลการปฏิบัติตามมาตรการป้องกัน และแก้ไขผลกระทบสิ่งแวดล้อมของ โครงการ ดี คอนโด แคมปัส รีสอร์ท กู้ญ (ต่อ)

มาตรการป้องกันและแก้ไขผลกระทบสิ่งแวดล้อม	ผลการปฏิบัติตามมาตรการป้องกันและแก้ไขผลกระทบสิ่งแวดล้อม ช่วงดำเนินการ	ปัญหา อุปสรรค ที่ไม่สามารถปฏิบัติตามมาตรการและแนวทางแก้ไข	อ้างอิง
<p>3.6 การจัดการขยะมูลฝอย</p> <p>(1) จัดให้มีถังขยะขนาด 120 ลิตร จำนวน 4 ถัง/ห้อง แยกเป็น ขยะเปียก ขยะแห้ง ขยะอันตราย และขยะรีไซเคิล ภายในห้องพักขยะ ส่วนในห้องสำนักงานนิติบุคคล จัดให้มีถังขยะย่อยขนาด 50 ลิตร ลิตร จำนวน 4 ถัง แยกเป็นขยะเปียก ขยะแห้ง ขยะอันตราย และขยะรีไซเคิล และห้องนํารวมและห้องออกกำลังกายจะจัดให้มีถังขนาด 10 ลิตร จำนวน 1 ถัง/ห้อง</p> <p>(2) จัดให้มีห้องพักขยะรวม จำนวน 2 ห้อง เพื่อรองรับขยะเปียก และขยะแห้ง/ขยะรีไซเคิล และขยะอันตราย ซึ่งสามารถรับขยะมูลฝอยของโครงการได้มากที่สุดประมาณ 4 วัน โดยมีรถเก็บขนขยะมูลฝอยจากเทศบาล ตำบลรัชฎาเข้ามาดำเนินการเก็บขนขยะมูลฝอยไปกำจัดทุกวัน</p>	<p>- พบโครงการมีถังขยะมูลฝอยวางไว้บริเวณห้องพักขยะรวมของอาคาร โดยแยกเป็นขยะเปียก ขยะแห้ง ขยะรีไซเคิล ขยะอันตราย และขยะติดเชื้อ และมีถังขยะขนาดเล็กภายในห้องสำนักงานนิติบุคคลและภายในห้องนํารวม ซึ่งมีขนาดเพียงพอต่อการรองรับขยะในแต่ละวัน</p> <p>- พบโครงการมีห้องพักขยะรวม 1 ห้อง แยกเป็นขยะเปียก และขยะแห้ง อยู่บริเวณด้านข้างอาคาร และมีรถเก็บขนขยะมูลฝอยจากเทศบาลเมืองกะทู้เข้ามาเก็บขนอาทิตย์ละ 3 ครั้ง</p>	-	<p>รูปภาพที่ 2.19 ถึงขยะภายในโครงการ</p> <p>รูปภาพที่ 2.18 ห้องพักขยะรวม เอกสารแนบที่ 11 ใบเสร็จมูลฝอย</p>

ผลการดำเนินการตามมาตรการป้องกันและแก้ไขผลกระทบสิ่งแวดล้อมของโครงการ ดี คอนโด แคมป์ส รีสอร์ท กู๊ญ ในระยะดำเนินการ แสดงดังตารางที่ 2.1 ตารางที่ 2.1 แบบรายงานผลการปฏิบัติตามมาตรการป้องกัน และแก้ไขผลกระทบสิ่งแวดล้อมของ โครงการ ดี คอนโด แคมป์ส รีสอร์ท กู๊ญ (ต่อ)

มาตรการป้องกันและแก้ไขผลกระทบสิ่งแวดล้อม	ผลการปฏิบัติตามมาตรการป้องกันและแก้ไขผลกระทบสิ่งแวดล้อม ช่วงดำเนินการ	ปัญหา อุปสรรค ที่ไม่สามารถปฏิบัติตามมาตรการและแนวทางแก้ไข	อ้างอิง
<p>3.6 การจัดการขยะมูลฝอย (ต่อ)</p> <p>(3) ทำความสะอาดที่พักขยะรวมทุกครั้งหลังจากการเก็บขยะเพื่อป้องกันกลิ่นรบกวน และน้ำเสียที่เกิดจากการทำความสะอาดห้องพักขยะรวมจะรวบรวมเข้าสู่ระบบบำบัดน้ำเสียสำเร็จรูปของโครงการเพื่อบำบัดต่อไป</p> <p>(4) กวดขันให้พนักงานทำความสะอาดประจำโครงการรวบรวมขยะมูลฝอยภายในห้องพักขยะ แต่ละชั้นทุกอาคาร อย่างน้อยวันละ 1 ครั้ง บรรจุลงในถุงขยะพร้อมมัด</p> <p>(5) การเก็บแยกขยะเปียก ขยะแห้ง ให้กระทำตรงแหล่งเก็บขยะ ไม่ควรให้เก็บรวบรวมและนำมาแยกภายหลัง</p> <p>(6) รณรงค์ให้ผู้เข้าพักทั้งขยะลงถังรองรับมูลฝอยที่ทางโครงการจัดเตรียมให้เท่านั้น โดยแยกเป็นขยะเปียก ขยะแห้ง และขยะรีไซเคิล</p> <p>(7) ระบบห้องพักขยะจะต้องเป็นระบบปิด</p> <p>(8) จัดตั้งป้ายบอกระยะเวลาในการเก็บขนมูลฝอยไว้ที่ด้านหน้าห้องพักขยะแต่ละชั้น และห้องพักขยะรวม ให้เห็นได้อย่างชัดเจน</p>	<p>สิ่งแวดล้อม ช่วงดำเนินการ</p> <ul style="list-style-type: none"> - โครงการมีแม่บ้านคอยทำความสะอาดห้องพักขยะรวม ทุกครั้งหลังจากมีการเก็บขนมูลฝอย ซึ่งน้ำเสียทั้งหมดจากการล้างห้องพักขยะจะถูกรวบรวมเข้าสู่ระบบบำบัดน้ำเสียรวมของโครงการ - โครงการมีแม่บ้านทำหน้าที่รวบรวมมูลฝอยภายในห้องพักขยะแต่ละชั้นไปยังห้องพักขยะรวมของโครงการ อย่างน้อยวันละ 1 ครั้ง ตลอดจนระยะเวลาที่เปิดดำเนินการ - เจ้าหน้าที่ทำความสะอาดประจำโครงการ จะคัดแยกขยะบริเวณแหล่งเก็บขยะ - พบโครงการมีการติดป้ายรณรงค์ให้ผู้พักอาศัยทั้งขยะลงถัง โดยแยกประเภท ติดไว้บริเวณห้องพักขยะแต่ละชั้น และติดป้ายประเภทขยะไว้ที่ถังขยะบริเวณห้องพักขยะรวมของโครงการ - พบห้องพักขยะของโครงการมีการทำความสะอาดอยู่เป็นประจำและมีประตูปิดมิดชิด - พบโครงการมีการติดป้ายบอกระยะเวลาในการเก็บมูลฝอยไว้ด้านหน้าห้องพักขยะแต่ละชั้น 	<p>-</p> <p>-</p> <p>-</p> <p>-</p> <p>-</p>	<p>รูปภาพที่ 2.20 การทำความสะอาดห้องพักขยะรวม</p> <p>รูปภาพที่ 2.54 การเก็บขนขยะประจำวัน</p> <p>รูปภาพที่ 2.53 ป้ายรณรงค์การทิ้งขยะ</p> <p>รูปภาพที่ 2.19 ถังขยะภายในโครงการ</p> <p>รูปภาพที่ 2.18 ห้องพักขยะรวม</p> <p>รูปภาพที่ 2.55 ป้ายบอกเวลาเก็บขนขยะ</p>

รายงานผลการปฏิบัติตามมาตรการป้องกันและแก้ไขผลกระทบสิ่งแวดล้อมและมาตรการติดตามตรวจสอบคุณภาพสิ่งแวดล้อม

โครงการ ดี คอนโด แคมป์ส รีสอร์ท กู้

ระยะดำเนินการ ระหว่างเดือนกรกฎาคม - ธันวาคม 2566

ผลการดำเนินการตามมาตรการป้องกันและแก้ไขผลกระทบสิ่งแวดล้อมของโครงการ ดี คอนโด แคมป์ส รีสอร์ท กู้ ในระยะดำเนินการ แสดงดังตารางที่ 2.1 ตารางที่ 2.1 แบบรายงานผลการปฏิบัติตามมาตรการป้องกัน และแก้ไขผลกระทบสิ่งแวดล้อมของ โครงการ ดี คอนโด แคมป์ส รีสอร์ท กู้ (ต่อ)

มาตรการป้องกันและแก้ไขผลกระทบสิ่งแวดล้อม	ผลการปฏิบัติตามมาตรการป้องกันและแก้ไขผลกระทบสิ่งแวดล้อม ช่วงดำเนินการ	ปัญหา อุปสรรค ที่ไม่สามารถปฏิบัติตามมาตรการและแนวทางแก้ไข	อ้างอิง
<p>3.7 ไฟฟ้า</p> <p>(1) ติดตั้งหม้อแปลงไฟฟ้าขนาด 800 KVA จำนวน 1 ชุด/อาคาร สำหรับอาคาร A และอาคาร B</p> <p>(2) ติดตั้ง Circuit Breaker ด้านแรงดันต่ำ ซึ่งทำหน้าที่ตัดกระแสไฟฟ้าที่มีค่าสูงจากการลัดวงจรได้</p> <p>(3) การติดตั้งหม้อแปลงไฟฟ้าต้องได้ข้อกำหนดตามมาตรฐานการติดตั้งทางไฟฟ้าสำหรับประเทศไทย พ.ศ.2545 เช่น บริเวณหม้อแปลงต้องมีรั้วล้อมรอบ ระยะห่างระหว่างหม้อแปลงกับรั้วต้องไม่น้อยกว่า 1.00 เมตร ระหว่างโครงสร้างอื่นไม่น้อยกว่า 1.80 เมตร และระยะห่างระหว่างหม้อแปลงแต่ละลูกต้องไม่น้อยกว่า 60 เซนติเมตร เป็นต้น</p> <p>(4) หม้อแปลงต้องอยู่ในสถานที่ซึ่งบุคคลที่มีหน้าที่เกี่ยวข้องเข้าถึงได้โดยสะดวก เพื่อทำการตรวจและบำรุงรักษาให้อยู่ในสภาพดีอยู่เสมอ และต้องจัดให้มีการระบายอากาศอย่างเพียงพอกับการใช้งาน</p>	<p>ผลการปฏิบัติตามมาตรการป้องกันและแก้ไขผลกระทบสิ่งแวดล้อม ช่วงดำเนินการ</p> <ul style="list-style-type: none"> - พบโครงการมีการติดตั้งหม้อแปลงไฟฟ้าขนาด 800 KVA จำนวน 1 ชุด/อาคาร สำหรับอาคาร A, B และขนาด 630 KVA จำนวน 1 ชุด สำหรับอาคาร A และอาคาร B - พบโครงการมีการติดตั้ง Circuit Breaker ด้านแรงดันต่ำ ซึ่งทำหน้าที่ตัดกระแสไฟฟ้าที่มีค่าสูงจากการลัดวงจร - โครงการมีการติดตั้งหม้อแปลงไฟฟ้าตามมาตรฐานการติดตั้งทางไฟฟ้าสำหรับประเทศไทย พ.ศ. 2545 ตั้งแต่ระยะก่อสร้าง - หม้อแปลงไฟฟ้าของโครงการ ตั้งอยู่ในสถานที่ ที่สะดวกต่อการตรวจสอบและซ่อมบำรุง และมีการตรวจสอบดูแลอยู่ตลอดระยะเวลาที่เปิดดำเนินการ 	-	<p>รูปภาพที่ 2.40 หม้อแปลงไฟฟ้า</p> <p>รูปภาพที่ 2.42 Circuit Breaker</p> <p>รูปภาพที่ 2.40 หม้อแปลงไฟฟ้า</p> <p>รูปภาพที่ 2.40 หม้อแปลงไฟฟ้า</p>

ผลการดำเนินการตามมาตรการป้องกันและแก้ไขผลกระทบสิ่งแวดล้อมของโครงการ ดี คอนโด แคปส์ รีสอร์ท กู้ ในระยะดำเนินการ แสดงดังตารางที่ 2.1 ตารางที่ 2.1 แบบรายงานผลการปฏิบัติตามมาตรการป้องกัน และแก้ไขผลกระทบสิ่งแวดล้อมของ โครงการ ดี คอนโด แคปส์ รีสอร์ท กู้ (ต่อ)

มาตรการป้องกันและแก้ไขผลกระทบสิ่งแวดล้อม	ผลการปฏิบัติตามมาตรการป้องกันและแก้ไขผลกระทบสิ่งแวดล้อม ช่วงดำเนินการ	ปัญหา อุปสรรค ที่ไม่สามารถปฏิบัติ ตามมาตรการและแนวทางแก้ไข	อ้างอิง
<p>3.7 ไฟฟ้า (ต่อ)</p> <p>(5) ต้องมีแผนป้ายหรือสัญลักษณ์เตือนให้ระวังอันตรายจาก ไฟฟ้าแรงสูงติดตั้งไว้ในบริเวณที่เห็นได้ชัดเจน</p> <p>(6) ออกแบบอาคารให้เป็นไปตามกฎกระทรวงกำหนดประเภท หรือขนาดของอาคาร และมาตรฐานหลักเกณฑ์และวิธีการ ในการออกแบบอาคารเพื่อการอนุรักษ์พลังงาน พ.ศ.2552</p> <p>(7) เปิดไฟฟ้ามวลกลางระหว่างเวลา 18.00-06.00 น.</p> <p>(8) เลือกใช้ไฟฟ้าส่องสว่างและอุปกรณ์ไฟฟ้าต่างๆ ส่วนกลาง แบบประหยัดพลังงาน และดูแลเรื่องการเปิดไฟส่องสว่าง เวลาากลางคืน ไม่ให้รบกวนผู้ที่อยู่อาศัยใกล้เคียง</p>	<p>สิ่งแวดล้อม ช่วงดำเนินการ</p> <ul style="list-style-type: none"> - พบโครงการมีการติดตั้งแผ่นป้ายสัญลักษณ์เตือนให้ระวัง อันตรายจากไฟฟ้าแรงสูงติดตั้งไว้ในบริเวณหม้อแปลง ไฟฟ้า - โครงการมีการออกแบบอาคารให้เป็นไปตาม กฎกระทรวงกำหนดประเภท หรือขนาดของอาคาร และ มาตรฐานหลักเกณฑ์และวิธีการในการออกแบบอาคาร เพื่อการอนุรักษ์พลังงาน พ.ศ.2552 ตั้งแต่ละระยะก่อสร้าง - โครงการมีเจ้าหน้าที่นี้เป็นคนดูแลการเปิด-ปิดไฟฟ้า ส่วนกลาง - โครงการเลือกใช้ไฟฟ้าส่องสว่างและอุปกรณ์ไฟฟ้าที่ ประหยัดพลังงาน เช่น หลอดไฟ LED รวมทั้งมีเจ้าหน้าที่ ดูแลเรื่องการเปิดไฟช่วงเวลากลางคืน เพื่อให้ไม่ส่งผล กระทบต่อผู้อยู่อาศัยข้างเคียง 	<p>-</p> <p>-</p> <p>-</p> <p>-</p>	<p>รูปภาพที่ 2.41 ป้ายเตือน อันตรายจากไฟฟ้าแรงสูง</p> <p>รูปภาพที่ 2.11 รูปแบบอาคาร ของโครงการ</p> <p>-</p> <p>รูปภาพที่ 2.17 ไฟฟ้าส่องสว่าง</p>

ผลการดำเนินการตามมาตรการป้องกันและแก้ไขผลกระทบสิ่งแวดล้อมของโครงการ ดี คอนโด แคปส์ รีสอร์ท กู้ญ ในระยะดำเนินการ แสดงดังตารางที่ 2.1 ตารางที่ 2.1 แบบรายงานผลการปฏิบัติตามมาตรการป้องกัน และแก้ไขผลกระทบสิ่งแวดล้อมของ โครงการ ดี คอนโด แคปส์ รีสอร์ท กู้ญ (ต่อ)

มาตรการป้องกันและแก้ไขผลกระทบสิ่งแวดล้อม	ผลการปฏิบัติตามมาตรการป้องกันและแก้ไขผลกระทบสิ่งแวดล้อม ช่วงดำเนินการ	ปัญหา อุปสรรค ที่ไม่สามารถปฏิบัติ ตามมาตรการและแนวทางแก้ไข	อ้างอิง
3.7 ไฟฟ้า (ต่อ) (9) บำรุงรักษาอุปกรณ์ระบบไฟฟ้าส่วนกลางเพื่อรักษาระดับการใช้ไฟฟ้าให้ต่ำ (10) ตรวจสอบและซ่อมบำรุงระบบไฟฟ้าส่วนกลางภายในโครงการให้อยู่สภาพดีอยู่เสมอ (11) อบรมเจ้าหน้าที่ทุกคนให้ตระหนักในเรื่องการประหยัดพลังงานเป็นประจำ (12) รณรงค์ให้ผู้พักอาศัยใช้ไฟฟ้าอย่างประหยัด (13) จัดเจ้าหน้าที่หมั่นทำความสะอาดหลอดไฟ และโคมไฟ ส่วนกลางอยู่เสมอ เพราะฝุ่นละอองที่เกาะหลอดไฟจะทำให้แสงสว่างลดน้อยลง	ผลการปฏิบัติตามมาตรการป้องกันและแก้ไขผลกระทบสิ่งแวดล้อม ช่วงดำเนินการ - โครงการมีช่างคอยดำเนินการตรวจสอบและซ่อมบำรุงอุปกรณ์ไฟฟ้า เดือนละ 2 ครั้ง เพื่อให้ใช้งานได้อย่างมีประสิทธิภาพ ตลอดระยะเวลาที่เปิดดำเนินการ - พบทางโครงการมีช่างคอยตรวจสอบบำรุงรักษาอุปกรณ์ระบบไฟฟ้าส่วนกลางตลอดระยะเวลาที่เปิดดำเนินการ - ทางโครงการมีการติดป้ายรณรงค์ให้เจ้าหน้าที่และผู้พักอาศัยภายในโครงการตระหนักถึงการประหยัดพลังงาน - โครงการมีช่างคอยดำเนินการตรวจสอบและซ่อมบำรุงอุปกรณ์ไฟฟ้าเพื่อให้ใช้งานได้อย่างมีประสิทธิภาพ ตลอดระยะเวลาที่เปิดดำเนินการ	- - - - -	รูปภาพที่ 2.25 การบำรุงรักษา ไฟฟ้าส่วนกลาง - รูปภาพที่ 2.23 ป้ายรณรงค์ ประหยัดพลังงาน เอกสารแนบที่ 10 ใบเสร็จ ไฟฟ้า/น้ำ รูปภาพที่ 2.25 การบำรุงรักษา ไฟฟ้าส่วนกลาง

รายงานผลการปฏิบัติตามมาตรการป้องกันและแก้ไขผลกระทบสิ่งแวดล้อมและมาตรการติดตามตรวจสอบคุณภาพสิ่งแวดล้อม

โครงการ ดี คอนโด แคมป์ส รีสอร์ท ทู

ระยะดำเนินการ ระหว่างเดือนกรกฎาคม –ธันวาคม 2566

ผลการดำเนินการตามมาตรการป้องกันและแก้ไขผลกระทบสิ่งแวดล้อมของโครงการ ดี คอนโด แคมป์ส รีสอร์ท ทู ในระยะดำเนินการ แสดงดังตารางที่ 2.1 ตารางที่ 2.1 แบบรายงานผลการปฏิบัติตามมาตรการป้องกัน และแก้ไขผลกระทบสิ่งแวดล้อมของ โครงการ ดี คอนโด แคมป์ส รีสอร์ท ทู (ต่อ)

มาตรการป้องกันและแก้ไขผลกระทบสิ่งแวดล้อม	ผลการปฏิบัติตามมาตรการป้องกันและแก้ไขผลกระทบสิ่งแวดล้อม ช่วงดำเนินการ	ปัญหา อุปสรรค ที่ไม่สามารถปฏิบัติตามมาตรการและแนวทางแก้ไข	อ้างอิง
3.8 การป้องกันอัคคีภัย (1) จัดให้มีระบบป้องกันและแจ้งเตือนอัคคีภัยของโครงการให้เป็นไปตามข้อกำหนดของกฎกระทรวงฉบับที่ 39 (พ.ศ.2537) ฉบับที่ 47 (พ.ศ.2540) และฉบับที่ 55 (พ.ศ.2543) ออกตามความในพระราชบัญญัติควบคุมอาคาร พ.ศ.2522 (2) ตรวจสอบความพร้อมและประสิทธิภาพการทำงานของระบบป้องกันและระงับอัคคีภัยประจำทุก 6 เดือน หรือตามข้อกำหนดอายุการใช้งานของผลิตภัณฑ์/อุปกรณ์นั้น	- โครงการมีการติดตั้งระบบป้องกันและแจ้งเตือนอัคคีภัยภายในโครงการ ตามที่มาตรการกำหนด - โครงการมีช่างคอยดำเนินการตรวจสอบการทำงานของระบบป้องกันและระงับอัคคีภัยเป็นประจำ หากพบมีการชำรุดเสียหายจะดำเนินการซ่อมแซม หรือเปลี่ยนใหม่ทันที	-	รูปภาพที่ 2.15 ระบบป้องกันและแจ้งเตือนอัคคีภัย รูปภาพที่ 2.48 การตรวจสอบประสิทธิภาพของอุปกรณ์ป้องกันและแจ้งเตือนอัคคีภัย เอกสารแนบที่ 7 บันทึกการตรวจสอบอุปกรณ์ป้องกันอัคคีภัย รูปภาพที่ 2.61 การซ่อมพวยพ่นไฟ และการใช้อุปกรณ์
(3) จัดให้มีการซ้อมป้องกันอัคคีภัย และการใช้อุปกรณ์ภายในโครงการอย่างน้อยปีละ 1 ครั้ง แก่พนักงานของโครงการ เพื่อให้พนักงานและเจ้าหน้าที่ของโครงการเกิดความคุ้นเคย สามารถรับมือกับเหตุการณ์ที่อาจจะเกิดขึ้น รวมทั้งสามารถปฏิบัติงานและใช้เครื่องมือ/อุปกรณ์ ต่างๆ ได้อย่างถูกต้อง	- โครงการมีการซ้อมป้องกันอัคคีภัย และการใช้อุปกรณ์ภายในโครงการเป็นประจำทุกปี โดยดำเนินการล่าสุดเมื่อวันที่ 9 สิงหาคม 2566	-	

รายงานผลการปฏิบัติตามมาตรการป้องกันและแก้ไขผลกระทบสิ่งแวดล้อมและมาตรการติดตามตรวจสอบคุณภาพสิ่งแวดล้อม

โครงการ ดี คอนโด แคมป์ส รีสอร์ท กู้

ระยะดำเนินการ ระหว่างเดือนกรกฎาคม – ธันวาคม 2566

ผลการดำเนินการตามมาตรการป้องกันและแก้ไขผลกระทบสิ่งแวดล้อมของโครงการ ดี คอนโด แคมป์ส รีสอร์ท กู้ ในระยะดำเนินการ แสดงดังตารางที่ 2.1 ตารางที่ 2.1 แบบรายงานผลการปฏิบัติตามมาตรการป้องกัน และแก้ไขผลกระทบสิ่งแวดล้อมของ โครงการ ดี คอนโด แคมป์ส รีสอร์ท กู้ (ต่อ)

มาตรการป้องกันและแก้ไขผลกระทบสิ่งแวดล้อม	ผลการปฏิบัติตามมาตรการป้องกันและแก้ไขผลกระทบสิ่งแวดล้อม ช่วงดำเนินการ	ปัญหา อุปสรรค ที่ไม่สามารถปฏิบัติตามมาตรการและแนวทางแก้ไข	อ้างอิง
<p>3.8 การป้องกันอัคคีภัย (ต่อ)</p> <p>(4) จัดให้มีพื้นที่จุดรวมพล จำนวน 2 จุด ได้แก่ (1) จุดรวมพล A อยู่บริเวณด้านข้างคลับเฮาส์ และอยู่ระหว่างอาคาร B และสระว่ายน้ำ น้ำ มีพื้นที่ประมาณ 153.75 ตารางเมตร และ (2) จุดรวมพล B อยู่ระหว่างอาคาร A และอาคารคลับเฮาส์ มีพื้นที่ประมาณ 427.91 ตารางเมตร</p> <p>(5) ติดป้ายแสดงวิธีการใช้อุปกรณ์ดับเพลิงอย่างชัดเจนที่จุดติดตั้งทุกจุด</p> <p>(6) จัดทำผังเส้นทางอพยพหนีไฟ ไปยังจุดรวมพล ติดไว้บริเวณทางเดินในอาคาร</p> <p>(7) มีจัดตั้งกรมการป้องกันกันอัคคีภัยโดยกำหนดบทบาทหน้าที่จัดให้</p> <p>(8) มีแผนฉุกเฉินเตรียมการสำหรับกรณีเกิดอัคคีภัย</p>	<ul style="list-style-type: none"> - พบโครงการมีพื้นที่จุดรวมพลตามที่กำหนดไว้ในมาตรการ อยู่บริเวณด้านหน้าโครงการ ซึ่งเพียงพอต่อจำนวนผู้พักอาศัย - พบโครงการมีการติดป้ายแสดงวิธีการใช้อุปกรณ์ดับเพลิงอย่างชัดเจนที่จุดติดตั้งทุกจุด - พบโครงการมีผังเส้นทางอพยพหนีไฟ เพื่อไปยังจุดรวมพล ติดไว้บริเวณทางเดินในอาคาร - ทางโครงการมีการกำหนดบทบาทหน้าที่ของพนักงานเมื่อเกิดเหตุอัคคีภัย - โครงการมีคู่มือสำหรับปฏิบัติตัวเพื่อให้เกิดความปลอดภัย เมื่อเกิดอัคคีภัยแก่ผู้อาศัยในโครงการ 	<p>-</p> <p>-</p> <p>-</p> <p>-</p> <p>-</p>	<p>รูปภาพที่ 2.12 จุดรวมพล</p> <p>รูปภาพที่ 2.16 ป้ายแสดงวิธีการใช้อุปกรณ์ดับเพลิง</p> <p>รูปภาพที่ 2.13 ป้ายเส้นทางอพยพหนีไฟ</p> <p>เอกสารแนบที่ 6 คู่มือปฏิบัติงานเมื่อเกิดอัคคีภัย</p>

ผลการดำเนินการตามมาตรการป้องกันและแก้ไขผลกระทบสิ่งแวดล้อมของโครงการ ดี คอนโด แคมป์ส รีสอร์ท กู้ญ ในระยะดำเนินการ แสดงดังตารางที่ 2.1
ตารางที่ 2.1 แบบรายงานผลการปฏิบัติตามมาตรการป้องกัน และแก้ไขผลกระทบสิ่งแวดล้อมของ โครงการ ดี คอนโด แคมป์ส รีสอร์ท กู้ญ (ต่อ)

มาตรการป้องกันและแก้ไขผลกระทบสิ่งแวดล้อม	ผลการปฏิบัติตามมาตรการป้องกันและแก้ไขผลกระทบสิ่งแวดล้อม ช่วงดำเนินการ	ปัญหา อุปสรรค ที่ไม่สามารถปฏิบัติ ตามมาตรการและแนวทางแก้ไข	อ้างอิง
<p>3.9 การระบายอากาศและความร้อน</p> <p>(1) ทำความสะอาดเครื่องปรับอากาศเป็นประจำเพื่อเพิ่มประสิทธิภาพในการทำงาน และยังเป็นการป้องกันการสะสมของเชื้อโรค</p> <p>(2) ดูแลตรวจสอบอุปกรณ์ที่ใช้ระบายอากาศให้สามารถใช้งานได้เสมอ</p> <p>(3) ติดตั้งป้ายห้ามติดเครื่องย่นตั้งไว้บริเวณภายในที่จอดรถ ให้สามารถสังเกตเห็นได้อย่างชัดเจนและทั่วถึง</p> <p>(4) จัดให้มีไม้ย่นภายในโครงการให้มากที่สุด เพื่อลดความร้อนจากการระบายอากาศของเครื่องปรับอากาศ</p>	<ul style="list-style-type: none"> - โครงการมีการทำความสะอาดเครื่องปรับอากาศเป็นประจำ เพื่อเพิ่มประสิทธิภาพในการทำงาน - โครงการได้มอบหมายให้ช่างเป็นผู้ดำเนินการตรวจสอบอุปกรณ์ที่ใช้ระบายอากาศให้สามารถใช้งานได้ตลอดระยะเวลาที่เปิดดำเนินการ - พบโครงการมีการติดป้ายระดับเครื่องย่นไว้บริเวณภายในที่จอดรถ ซึ่งสามารถมองเห็นได้ชัดเจน - โครงการมีการจัดพื้นที่สีเขียวรอบพื้นที่โครงการ และมีความสวยงามดูแล บำรุงรักษาอยู่ตลอดระยะเวลาที่เปิดดำเนินการ 	<ul style="list-style-type: none"> - - - - 	<p>รูปภาพที่ 2.58 การทำความสะอาดเครื่องปรับอากาศ</p> <p>รูปภาพที่ 2.59 การตรวจเช็คอุปกรณ์ระบายอากาศ</p> <p>รูปภาพที่ 2.4 ป้ายดับเครื่องย่น</p> <p>รูปภาพที่ 2.1 พื้นที่สีเขียว</p>

รายงานผลการปฏิบัติตามมาตรการป้องกันและแก้ไขผลกระทบสิ่งแวดล้อมและมาตรการติดตามตรวจสอบคุณภาพสิ่งแวดล้อม

โครงการ ดี คอนโด แคมป์ส รีสอร์ท ทูทู

ระยะดำเนินการ ระหว่างเดือนกรกฎาคม – ธันวาคม 2566

ผลการดำเนินการตามมาตรการป้องกันและแก้ไขผลกระทบสิ่งแวดล้อมของโครงการ ดี คอนโด แคมป์ส รีสอร์ท ทูทู ในระยะดำเนินการ แสดงดังตารางที่ 2.1 ตารางที่ 2.1 แบบรายงานผลการปฏิบัติตามมาตรการป้องกัน และแก้ไขผลกระทบสิ่งแวดล้อมของ โครงการ ดี คอนโด แคมป์ส รีสอร์ท ทูทู (ต่อ)

มาตรการป้องกันและแก้ไขผลกระทบสิ่งแวดล้อม	ผลการปฏิบัติตามมาตรการป้องกันและแก้ไขผลกระทบสิ่งแวดล้อม ช่วงดำเนินการ	ปัญหา อุปสรรค ที่ไม่สามารถปฏิบัติตามมาตรการและแนวทางแก้ไข	อ้างอิง
<p>4. คุณภาพชีวิต</p> <p>4.1 สภาพสังคมและเศรษฐกิจ</p> <p>(1) โครงการจะพิจารณาว่าประชาชนภายในท้องถิ่นเพื่อเข้าทำงานก่อนเพื่อเป็นการส่งเสริมการมีรายได้ของประชาชนภายในท้องถิ่น และสนับสนุนส่งเสริมกิจกรรมและประเพณีของท้องถิ่น และกิจกรรมทางศาสนา</p> <p>(2) จัดให้มีเจ้าหน้าที่ของโครงการสำหรับติดตามและประชาสัมพันธ์รวมถึงรับฟังความคิดเห็นของประชาชน โดยรอบอย่างสม่ำเสมอ</p> <p>(3) กำหนดให้มีระเบียบปฏิบัติควบคุมการอยู่อาศัยของผู้พักอาศัยในโครงการ ได้แก่</p> <ul style="list-style-type: none"> - ต้องดูแลรักษาห้องชุดและทรัพย์สินส่วนกลางให้อยู่ในสภาพดี - หากจะตกแต่งหรือต่อเติมห้องชุดจะต้องแจ้งให้ฝ่ายจัดการโครงการทราบล่วงหน้าก่อน - ห้ามกระทำการใดๆ ที่มีผลกระทบต่อโครงสร้างลักษณะแบบทั้งภายในและภายนอกอาคาร หรือที่ตีความภาพโดยรวมของอาคาร - ต้องไม่นำวัสดุระเบิด วัตถุไวไฟ แก๊สหุงต้ม หรือวัสดุอุปกรณ์ใดๆ อันจะก่อให้เกิดอัคคีภัยได้ เข้ามาภายในบริเวณอาคารชุด 	<p>-โครงการจะพิจารณาการรับพนักงานที่เป็นคนท้องถิ่นเข้ามาทำงานเป็นอันดับแรก เพื่อเป็นการส่งเสริมการมีรายได้ของประชาชนในท้องถิ่น</p> <p>- โครงการมีเจ้าหน้าที่ที่มีบุคคลคอยติดตาม ประชาสัมพันธ์ รวมถึงรับฟังความคิดเห็นของประชาชนโดยรอบโครงการ</p> <p>- โครงการมีการจัดทำคู่มือข้อบังคับนิติบุคคลอาคารชุดแจกให้กับผู้พักอาศัย</p>	<p>-</p> <p>-</p> <p>-</p>	<p>-</p> <p>-</p> <p>รูปภาพที่ 2.60 กฎระเบียบพักอาศัย</p>

ผลการดำเนินการตามมาตรการป้องกันและแก้ไขผลกระทบสิ่งแวดล้อมของโครงการ ดี คอมโมด์ แคมปัส รีสอร์ท กู้ญ ในระยะดำเนินการ แสดงดังตารางที่ 2.1 ตารางที่ 2.1 แบบรายงานผลการปฏิบัติตามมาตรการป้องกัน และแก้ไขผลกระทบสิ่งแวดล้อมของ โครงการ ดี คอมโมด์ แคมปัส รีสอร์ท กู้ญ (ต่อ)

มาตรการป้องกันและแก้ไขผลกระทบสิ่งแวดล้อม	ผลการปฏิบัติตามมาตรการป้องกันและแก้ไขผลกระทบสิ่งแวดล้อม ช่วงดำเนินการ	ปัญหา อุปสรรค ที่ไม่สามารถปฏิบัติ ตามมาตรการและแนวทางแก้ไข	อ้างอิง
<p>4.1 สภาพสังคมและเศรษฐกิจ (ต่อ)</p> <ul style="list-style-type: none"> - กรณีที่ผ่านเข้า-ออก บริเวณภายในอาคาร โปรดให้ความร่วมมือกับเจ้าหน้าที่ปฏิบัติตามกฎระเบียบ - ห้ามใช้ประโยชน์ห้องชุด เทน้ำ หรือทิ้งเศษอาหาร ขยะหรือสิ่งของต่าง ๆ ออกไปนอกกระบะทิ้งห้องชุด - ห้ามปัสสาวะเพศผู้บนผิง หรือนำขยะวางไว้น้ำห้อง และบริเวณพื้นที่ส่วนกลาง - ห้ามกระทำการติดสิ่งพิมพ์ เครื่องหมายสัญลักษณ์ป้ายโฆษณาทุกชนิด - ห้ามใช้ประโยชน์ห้องชุดกระทำการเคลื่อนย้าย จัปจองพื้นที่ส่วนกลาง หรือครอบครองทรัพย์สินส่วนกลางทุกชนิดเพื่อประโยชน์ส่วนตัว - ผู้พักอาศัยมีสิทธิใช้ลานจอดรถในบริเวณพื้นที่ฝ่ายจัดการฯ จัดเตรียมไว้ให้ใช้ร่วมกันโดยไม่ระบุช่องจอด และต้องให้ความร่วมมือกับเจ้าหน้าที่รักษาความปลอดภัย - ปฏิบัติตามกฎระเบียบจราจร การนำรถเข้า-ออก ภายในอาคารชุดอย่างเคร่งครัด - ไม่อนุญาตให้นำสัตว์เลี้ยง เข้ามาเลี้ยงภายในห้องชุด - การขอใช้อาคารและสถานที่เพื่อดำเนินกิจกรรมต่าง ๆ ให้แจ้งความจำนงขออนุญาตให้ฝ่ายจัดการฯ ทราบล่วงหน้าก่อนทุกครั้งไม่น้อยกว่า 7 วัน - สติกเกอร์ติดรถยนต์ ฝ่ายจัดการโครงการจะมอบให้กับผู้พักอาศัย เพื่ออำนวยความสะดวกในการนำรถผ่านเข้า-ออกอาคาร 	<p>ผลกระทบสิ่งแวดล้อม ช่วงดำเนินการ</p> <ul style="list-style-type: none"> - โครงการมีการจัดทำคู่มือข้อบังคับนิติบุคคล อาคารชุดแจกให้กับผู้พักอาศัย 	-	<p>รูปภาพที่ 2.60 กฎระเบียบพักอาศัย</p> <p>รูปภาพที่ 2.60 กฎระเบียบพักอาศัย</p>

รายงานผลการปฏิบัติตามมาตรการป้องกันและแก้ไขผลกระทบสิ่งแวดล้อมและมาตรการติดตามตรวจสอบคุณภาพสิ่งแวดล้อม

โครงการ ดี คอนโด แคมป์ส รีสอร์ท ทู๊กู

ระยะดำเนินการ ระหว่างเดือนกรกฎาคม – ธันวาคม 2566

ผลการดำเนินการตามมาตรการป้องกันและแก้ไขผลกระทบสิ่งแวดล้อมของโครงการ ดี คอนโด แคมป์ส รีสอร์ท ทู๊กู ในระยะดำเนินการ แสดงดังตารางที่ 2.1 ตารางที่ 2.1 แบบรายงานผลการปฏิบัติตามมาตรการป้องกัน และแก้ไขผลกระทบสิ่งแวดล้อมของ โครงการ ดี คอนโด แคมป์ส รีสอร์ท ทู๊กู (ต่อ)

มาตรการป้องกันและแก้ไขผลกระทบสิ่งแวดล้อม	ผลการปฏิบัติตามมาตรการป้องกันและแก้ไขผลกระทบสิ่งแวดล้อม ช่วงดำเนินการ	ปัญหา อุปสรรค ที่ไม่สามารถปฏิบัติตามมาตรการและแนวทางแก้ไข	อ้างอิง
<p>4.2 อธิษวอนามัยและความปลอดภัย</p> <p>(1) จัดให้มีเจ้าหน้าที่รักษาความปลอดภัยให้ปฏิบัติหน้าที่อย่างเคร่งครัด และหมั่นตรวจตราพื้นที่ดูแลความปลอดภัยภายในโครงการตลอด 24 ชั่วโมง หากพบเหตุผิดปกติให้รีบติดต่อขอความช่วยเหลือจากหน่วยงานราชการที่มีหน้าที่ดูแล และบรรเทาสาธารณภัยทันที</p> <p>(2) จัดให้มีพนักงานอยู่ประจำที่อาคารทำการต่างๆ เพื่อให้ผู้พักอาศัยสามารถติดต่อหรือแจ้งเหตุได้ตลอด 24 ชั่วโมง</p> <p>(3) โครงการจัดให้มีประตู Key Card บริเวณโถงพักคอยและโถงลิฟต์ของอาคาร A และอาคาร B</p> <p>(4) โครงการจัดให้มีระบบโทรทัศน์วงจรปิด (Closed Circuit Television System : CCTV) จำนวน 6 จุด</p> <p>(5) ติดประกาศแจ้งเบอร์โทรศัพท์ฉุกเฉินของเจ้าหน้าที่โครงการ หรือหน่วยงานราชการที่เกี่ยวข้องไว้อย่างชัดเจนในทุกชั้นในกรณีที่เกิดอัคคีภัย</p>	<p>สิ่งแวดล้อม ช่วงดำเนินการ</p> <ul style="list-style-type: none"> - ทางโครงการมีเจ้าหน้าที่รักษาความปลอดภัยคอยตรวจตราพื้นที่ดูแลความปลอดภัยภายในโครงการ 24 ชั่วโมง - โครงการมีการจัดพนักงานให้อยู่ประจำโครงการ ตลอด 24 ชั่วโมง - โครงการมีการติดตั้งประตู Key Card ภายในโครงการ - โครงการมีการติดตั้งระบบโทรทัศน์วงจรปิด (Closed Circuit Television System : CCTV) ภายในและนอกของอาคารโครงการ - พบโครงการมีการรวบรวมเบอร์โทรศัพท์ของหน่วยงานที่เกี่ยวข้องเพื่อให้สามารถติดต่อประสานงานในกรณีเกิดเหตุฉุกเฉินไว้บริเวณห้องสำนักงานนิติบุคคล 	<p>-</p> <p>-</p> <p>-</p> <p>-</p> <p>-</p>	<p>รูปภาพที่ 2.8 เจ้าหน้าที่รักษาความปลอดภัย</p> <p>รูปภาพที่ 2.27 Key Card ของโครงการ</p> <p>รูปภาพที่ 2.37 กล้องโทรทัศน์วงจรปิด</p> <p>รูปภาพที่ 2.14 เบอร์โทรศัพท์ฉุกเฉิน</p>

ผลการดำเนินการตามมาตรการป้องกันและแก้ไขผลกระทบสิ่งแวดล้อมของโครงการ ดี คอนโด แคมป์ส รีสอร์ท กู้ญ ในระยะดำเนินการ แสดงดังตารางที่ 2.1 ตารางที่ 2.1 แบบรายงานผลการปฏิบัติตามมาตรการป้องกัน และแก้ไขผลกระทบสิ่งแวดล้อมของ โครงการ ดี คอนโด แคมป์ส รีสอร์ท กู้ญ (ต่อ)

มาตรการป้องกันและแก้ไขผลกระทบสิ่งแวดล้อม	ผลการปฏิบัติตามมาตรการป้องกันและแก้ไขผลกระทบสิ่งแวดล้อม ช่วงดำเนินการ	ปัญหา อุปสรรค ที่ไม่สามารถปฏิบัติ ตามมาตรการและแนวทางแก้ไข	อ้างอิง
<p>4.2 อาชีวอนามัยและความปลอดภัย (ต่อ)</p> <p>(6) ดัดป้ายแนะนำการใช้อุปกรณ์แต่ละตัว ไว้บริเวณที่ตั้งอุปกรณ์นั้น เพื่อให้ผู้อยู่อาศัยสามารถนำมาใช้งานได้ทันที</p> <p>(7) จัดเตรียมเครื่องมือปฐมพยาบาลเบื้องต้นพร้อมทั้งเตรียมพร้อมประสานงานกับโรงพยาบาลเพื่อนำผู้ได้รับบาดเจ็บส่งโรงพยาบาลหากเกิดอุบัติเหตุรุนแรง</p> <p>(8) ตรวจสอบประสิทธิภาพของระบบสัญญาณเตือนภัยภายในโครงการให้สามารถใช้งานได้</p> <p>(9) ตรวจสอบระบบสุขาภิบาลต่าง ๆ ภายในโครงการอย่างสม่ำเสมอ ทั้งระบบบำบัดน้ำเสีย และการจัดการมูลฝอย</p> <p>(10) กำชับให้มีการทำความสะอาดถังขยะ และห้องพักมูลฝอยของโครงการทุกวัน หลังจากการเก็บขยะเข้ามาเก็บขนมูลฝอย</p>	<p>ผลการปฏิบัติตามมาตรการป้องกันและแก้ไขผลกระทบสิ่งแวดล้อม ช่วงดำเนินการ</p> <ul style="list-style-type: none"> - พบโครงการมีป้ายแนะนำการใช้อุปกรณ์ติดตั้งบริเวณทุกจุดที่ติดตั้งอุปกรณ์นั้น - พบโครงการมีการจัดเตรียมเครื่องมือปฐมพยาบาลเบื้องต้นไว้ภายในห้องสำนักงานนิติบุคคลอาคารชุด และมีการรวบรวมเบอร์โทรศัพท์ของหน่วยงานที่เกี่ยวข้องไว้ติดต่อประสานงานในกรณีที่เกิดอุบัติเหตุรุนแรง - พบโครงการมีช่างคอยตรวจสอบประสิทธิภาพของระบบสัญญาณเตือนภัยภายในโครงการให้สามารถใช้งานได้ตลอดตลอดระยะเวลาที่เปิดดำเนินการ - โครงการมีเจ้าหน้าที่คอยตรวจสอบดูแลระบบบำบัดน้ำเสีย และมีแม่บ้านคอยดูแลปริมาณมูลฝอยตกค้าง และทำความสะอาดห้องพักมูลฝอยเป็นประจำ - พบโครงการมีแม่บ้านคอยทำความสะอาดถังขยะ และห้องพักมูลฝอยรวมของโครงการทุกวันหลังจากเทศบาลเมืองรัชฎาเข้ามาทำการเก็บมูลฝอย 	<p>-</p> <p>-</p> <p>-</p> <p>-</p> <p>-</p>	<p>รูปภาพที่ 2.16 ป้ายแสดงวิธีการใช้ถังดับเพลิง</p> <p>รูปภาพที่ 2.43 กล่องปฐมพยาบาลเบื้องต้น</p> <p>รูปภาพที่ 2.48 การตรวจสอบประสิทธิภาพของอุปกรณ์ป้องกันและแจ้งเตือนอัคคีภัย</p> <p>-</p> <p>รูปภาพที่ 2.20 การทำความสะอาดห้องพักขยะรวม</p>

ระยะดำเนินการ ระหว่างเดือนกรกฎาคม - ธันวาคม 2566

มาตรการป้องกันและแก้ไขผลกระทบสิ่งแวดล้อม	ผลการปฏิบัติตามมาตรการป้องกันและแก้ไขผลกระทบสิ่งแวดล้อม ช่วงดำเนินการ	ปัญหา อุปสรรค ที่ไม่สามารถปฏิบัติ ตามมาตรการและแนวทางแก้ไข	อ้างอิง
4.3 การจัดการสละขี้เถ้า (1) จัดให้มีการจัดการและควบคุมคุณภาพน้ำสละขี้เถ้าของโครงการให้อยู่ในเกณฑ์มาตรฐาน ตามค่าแนะนำของคณะกรรมการสาธารณสุข ฉบับที่ 1/2550 (2) ตำแหน่งที่ตั้งของสละขี้เถ้าออกแบบให้อยู่ห่างจากอาคาร ห้องพักยวรวม และห้องพักระเบียงแต่ละอาคาร (3) สละขี้เถ้าของโครงการมีการยกระดับขึ้นสูงจากพื้นถนนของโครงการ (4) จัดให้มีการปลูกไม้ยืนต้นและไม้พุ่ม เพื่อเพิ่มความร่มรื่นของพื้นที่และช่วยเพิ่มความเป็นส่วนตัวให้แก่ผู้ใช้บริการ และลดผลกระทบต่อสุขภาพของผู้ใช้บริการ	<p>สิ่งแวดล้อม ช่วงดำเนินการ</p> <ul style="list-style-type: none"> - โครงการมีช่างคอยดำเนินการจัดการและควบคุมคุณภาพน้ำสละขี้เถ้าให้อยู่ในเกณฑ์มาตรฐาน พร้อมทั้งมีการตรวจวิเคราะห์คุณภาพน้ำสละขี้เถ้าโดยห้องปฏิบัติการเอกชนเป็นประจำทุกเดือน - พบโครงการมีตำแหน่งที่ตั้งของสละขี้เถ้าอยู่ห่างจากห้องพักรวม - พบสละขี้เถ้าของโครงการมีระดับที่สูงกว่าพื้นถนนของโครงการ - โครงการมีการจัดพื้นที่สีเขียวไว้รอบพื้นที่โครงการ และมีคนสวนคอยดูแลบำรุงรักษาอยู่ตลอดระยะเวลาที่เปิดดำเนินการ 	- - - -	เอกสารแนบที่ 8 บันทึกการตรวจสอบระบบสละขี้เถ้า เอกสารแนบที่ 4 ผลการติดตามตรวจวัดคุณภาพสิ่งแวดล้อมและแบบบันทึก พส1,พส2 รูปภาพที่ 2.28 สละขี้เถ้าของโครงการ รูปภาพที่ 2.1 พื้นที่สีเขียว

ผลการดำเนินการตามมาตรการป้องกันและแก้ไขผลกระทบสิ่งแวดล้อมของโครงการ ดี คอมโมด แคมป์ส รีสอร์ท กู๊ญ ในระยะดำเนินการ แสดงดังตารางที่ 2.

ตารางที่ 2.1 แบบรายงานผลการปฏิบัติตามมาตรการป้องกัน และแก้ไขผลกระทบสิ่งแวดล้อมของ โครงการ ดี คอมโมด แคมป์ส รีสอร์ท กู๊ญ (ต่อ)

มาตรการป้องกันและแก้ไขผลกระทบสิ่งแวดล้อม	ผลการปฏิบัติตามมาตรการป้องกันและแก้ไขผลกระทบสิ่งแวดล้อม ช่วงดำเนินการ	ปัญหา อุปสรรค ที่ไม่สามารถปฏิบัติ ตามมาตรการและแนวทางแก้ไข	อ้างอิง
<p>4.3 การจัดการสระว่ายน้ำ (ต่อ)</p> <p>(5) โครงสร้างของสระว่ายน้ำสร้างด้วยคอนกรีตเสริมเหล็ก หรือวัสดุที่มีความมั่นคงแข็งแรง ชีมน้ำไม่ได้ ผ่นเรียบ อยู่ในสภาพดี ทำความสะอาดง่าย</p> <p>(6) จัดให้มีรั้วรอบสระว่ายน้ำ มีฝักปิดรอบสระว่ายน้ำ ไม่เป็นสนิม แข็งแรง ทำความสะอาดง่าย อยู่ในสภาพดี และไม่มีน้ำล้นออกจากราง</p> <p>(7) จัดให้มีที่ว่างสำหรับใช้เป็นทางเดินรอบสระน้ำ ไม่ลื่น ไม่มีน้ำขัง และทำความสะอาดง่าย</p> <p>(8) จัดให้มีตู้เก็บสิ่งของ ที่วางรองเท้าหรือเก็บรองเท้า สำหรับผู้มาใช้บริการในบริเวณทางเข้าสระว่ายน้ำ</p> <p>(9) จัดให้มีอ่างล้างมือ บริเวณล้างตัวก่อนลงสระ และที่ล้างเท้าทางเข้าบริเวณสระว่ายน้ำและเติมคลอรีนลงในที่ล้างเท้าเพื่อป้องกันการติดเชื้อ</p> <p>(10) จัดให้มีพนักงานดูแลความสะอาดของห้องน้ำเป็นประจำทุกวัน ที่เปิดให้บริการ</p>	<p>ผลการปฏิบัติตามมาตรการป้องกันและแก้ไขผลกระทบสิ่งแวดล้อม ช่วงดำเนินการ</p> <p>- สระว่ายน้ำของโครงการสร้างด้วยคอนกรีตเสริมเหล็ก ชีมน้ำไม่ได้ ผ่นเรียบ ปัจจุบันอยู่ในสภาพดี มั่นคงแข็งแรงดี</p> <p>- พบสระว่ายน้ำของโครงการมีรั้วรอบสระว่ายน้ำ มีฝักปิดรอบสระว่ายน้ำ แข็งแรงไม่เป็นสนิม</p> <p>- สระว่ายน้ำของโครงการมีที่ว่างสำหรับใช้เป็นทางเดินรอบสระน้ำ ไม่ลื่น ไม่มีน้ำขัง</p> <p>- พบโครงการมีตู้เก็บสิ่งของ ที่วางหรือเก็บรองเท้าสำหรับผู้มาใช้บริการในบริเวณทางเข้าสระว่ายน้ำ</p> <p>- พบโครงการมีชำระล้างร่างกายก่อนลงสระ อยู่บริเวณทางเข้าสระว่ายน้ำ</p> <p>- โครงการมีแม่บ้านคอยดูแลความสะอาดของห้องน้ำตลอดระยะเวลาที่เปิดดำเนินการ</p>	<p>-</p> <p>-</p> <p>-</p> <p>-</p> <p>-</p> <p>-</p>	<p>รูปภาพที่ 2.28 สระว่ายน้ำของโครงการ</p> <p>รูปภาพที่ 2.29 รางระบายน้ำต้นรอบสระว่ายน้ำ</p> <p>รูปภาพที่ 2.30 ทางเดินรอบสระว่ายน้ำ</p> <p>รูปภาพที่ 2.32 ตู้เก็บสิ่งของบริเวณสระว่ายน้ำ</p> <p>รูปภาพที่ 2.56 จุดชำระร่างกายก่อนลงสระ</p> <p>-</p>

รายงานผลการปฏิบัติตามมาตรการป้องกันและแก้ไขผลกระทบสิ่งแวดล้อมและมาตรการติดตามตรวจสอบคุณภาพสิ่งแวดล้อม

โครงการ ดี คอนโด แคมปัส รีสอร์ท กู้

ระยะดำเนินการ ระหว่างเดือนกรกฎาคม - ธันวาคม 2566

ผลการดำเนินการตามมาตรการป้องกันและแก้ไขผลกระทบสิ่งแวดล้อมของโครงการ ดี คอนโด แคมปัส รีสอร์ท กู้ ในระยะดำเนินการ แสดงดังตารางที่ 2.1 ตารางที่ 2.1 แบบรายงานผลการปฏิบัติตามมาตรการป้องกัน และแก้ไขผลกระทบสิ่งแวดล้อมของ โครงการ ดี คอนโด แคมปัส รีสอร์ท กู้ (ต่อ)

มาตรการป้องกันและแก้ไขผลกระทบสิ่งแวดล้อม	ผลการปฏิบัติตามมาตรการป้องกันและแก้ไขผลกระทบสิ่งแวดล้อม ช่วงดำเนินการ	ปัญหา อุปสรรค ที่ไม่สามารถปฏิบัติตามมาตรการและแนวทางแก้ไข	อ้างอิง
<p>4.3 การจัดการสระว่ายน้ำ (ต่อ)</p> <p>(11) จัดให้มีระบบแสงสว่างอย่างเพียงพอทั่วบริเวณสระว่ายน้ำ ในกรณีที่มีการเปิดใช้สระในเวลากลางคืน</p> <p>(12) จัดให้มีป้ายบอกความเสี่ยงและระดับบอกความเสี่ยงที่สามารถมองเห็นได้อย่างชัดเจน</p> <p>(13) จัดให้มีป้ายระบุว่า “สถานที่เก็บเคมีอันตราย” และ “ห้ามเข้า” ซึ่งบริเวณดังกล่าวจะต้องมีการระบายนายาที่เสียของการจัดเก็บสารเคมีเป็นไปตามกฎหมายที่เกี่ยวข้อง</p> <p>(14) จัดให้มีเจ้าหน้าที่ความปลอดภัยประจำสระ (Life guard) โดยอยู่ประจำสระว่ายน้ำตลอดเวลาที่เปิดบริการ</p> <p>(15) จัดให้มีอุปกรณ์ช่วยชีวิต เช่น โฟมช่วยชีวิต ห่วงชูชีพ และไม้ช่วยชีวิต เป็นต้น</p> <p>(16) จัดให้มีอุปกรณ์สื่อสารที่สามารถติดต่อบุคคลหรือสถานที่สำคัญ เช่น โรงพยาบาล เป็นต้น เพื่อขอความช่วยเหลือกรณีเกิดเหตุฉุกเฉินต่างๆ และเปิดประกาศหมายเลขโทรศัพท์ของสถานที่ดังกล่าวไว้บนที่เห็นได้ชัดเจน</p>	<p>สิ่งแวดล้อม ช่วงดำเนินการ</p> <ul style="list-style-type: none"> - พบโครงการมีการติดตั้งไฟฟ้าส่องสว่างไว้บริเวณสระว่ายน้ำของโครงการ - พบโครงการมีป้ายบอกความเสี่ยงและระดับบอกความเสี่ยงที่มองเห็นได้ชัดเจน - โครงการมีการจัดเก็บสารเคมีไว้ในห้อง โดยมีการติดตั้งป้ายระบุ “สถานที่เก็บสารเคมีอันตราย” - โครงการไม่มีเจ้าหน้าที่ดูแลความปลอดภัย เนื่องจากสระว่ายน้ำมีความลึกเพียง 1.2 เมตร - ทางโครงการจัดให้มีอุปกรณ์ช่วยชีวิต เช่น ห่วงชูชีพ ไม้ช่วยชีวิต สระว่ายน้ำ - หากเกิดเหตุฉุกเฉิน ผู้เข้าพักรักษาใช้โทรศัพท์สำนักงานนิติบุคคล เพื่อติดต่อบุคคลหรือสถานที่สำคัญ รวมถึงมีการติดตั้งเบอร์โทรฉุกเฉินที่ห้องสำนักงานนิติบุคคล 	<ul style="list-style-type: none"> - - - - - - 	<p>รูปภาพที่ 2.31 ไฟฟ้าส่องสว่างบริเวณสระว่ายน้ำ</p> <p>รูปภาพที่ 2.57 ป้ายบอกความเสี่ยง</p> <p>-</p> <p>รูปภาพที่ 2.28 สระว่ายน้ำของโครงการ</p> <p>รูปภาพที่ 2.33 ห่วงยางช่วยชีวิต</p> <p>รูปภาพที่ 2.14 เบอร์โทรศัพท์ฉุกเฉิน</p>

รายงานผลการปฏิบัติตามมาตรการป้องกันและแก้ไขผลกระทบสิ่งแวดล้อมและมาตรการติดตามตรวจสอบคุณภาพสิ่งแวดล้อม

โครงการ ดี คอนโด แคมป์ส รีสอร์ท กู้ญ

ระยะดำเนินการ ระหว่างเดือนกรกฎาคม – ธันวาคม 2566

ผลการดำเนินการตามมาตรการป้องกันและแก้ไขผลกระทบสิ่งแวดล้อมของโครงการ ดี คอนโด แคมป์ส รีสอร์ท กู้ญ ในระยะดำเนินการ แสดงดังตารางที่ 2.1 ตารางที่ 2.1 แบบบรรยายงานผลการปฏิบัติตามมาตรการป้องกัน และแก้ไขผลกระทบสิ่งแวดล้อมของ โครงการ ดี คอนโด แคมป์ส รีสอร์ท กู้ญ (ต่อ)

มาตรการป้องกันและแก้ไขผลกระทบสิ่งแวดล้อม	ผลการปฏิบัติตามมาตรการป้องกันและแก้ไขผลกระทบสิ่งแวดล้อม ช่วงดำเนินการ	ปัญหา อุปสรรค ที่ไม่สามารถปฏิบัติ ตามมาตรการและแนวทางแก้ไข	อ้างอิง
<p>4.4 สุขภาพ</p> <p>- โรคระบบทางเดินหายใจ</p> <p>(1) สร้างทำความสะอาดรองรับน้ำเครื่องปรับอากาศ</p> <p>(2) จัดให้มีการถ่ายเทอากาศหมุนเวียนจากภายนอกอาคารโดย ออกแบบอาคารให้มีช่องเปิดโล่ง เช่น ประตู หน้าต่าง เพื่อให้ อากาศถ่ายเทได้สะดวก</p> <p>(3) สร้างทำความสะอาดถนนและที่จอดรถในโครงการอย่างสม่ำเสมอ</p> <p>(4) ติดป้ายให้ผู้พักอาศัยดับเครื่องยนต์ในกรณีที่ไม่มีการ ขับเคลื่อน เช่น กรณีจอดรถของผู้พักอาศัยคนอื่น และลด ความเร็วของยานพาหนะภายในโครงการเพื่อลดปัญหาเรื่องฝุ่นฟุ้งกระจาย</p> <p>(5) จัดพื้นที่สีเขียวโดยรอบพื้นที่โครงการรวมทั้งการรักษาและ เพิ่มพื้นที่สีเขียวบริเวณพื้นที่ว่าง เพื่อให้ช่วยยับยั้งมลสารที่เกิด จากยานพาหนะที่เข้ามาในพื้นที่โครงการ</p> <p>(6) จำกัดความเร็วของรถภายในโครงการ เพื่อป้องกันการฟุ้ง กระจายของฝุ่นบริเวณผิวถนน โดยติดป้ายจำกัดความเร็ว</p>	<p>สิ่งแวดล้อม ช่วงดำเนินการ</p> <ul style="list-style-type: none"> - โครงการมีการล้างทำความสะอาดอาคารรองรับน้ำ เครื่องปรับอากาศอยู่เสมอ - โครงการมีการออกแบบอาคารให้มีการถ่ายเทอากาศ โดยมี ช่องเปิดต่างๆ เช่น ประตู หน้าต่าง มีระเบียง เพื่อให้ อากาศถ่ายเทได้ - โครงการมีแม่บ้านคอยดูแลความสะอาดของถนนและที่ จอดรถหากสกปรกจะมีการติดป้าย“กรุณาดับเครื่องยนต์”ไว้ภายใน โครงการ และมีเจ้าหน้าที่รักษาความปลอดภัยคอย ตรวจสอบดูแล ตลอดระยะเวลาที่เปิดดำเนินการ - โครงการมีการจัดพื้นที่สีเขียวไว้รอบพื้นที่โครงการ และมี คนสวนคอยดูแล บำรุงรักษาอยู่ตลอดระยะเวลาที่เปิด ดำเนินการ - พบโครงการมีการติดป้ายจำกัดความเร็วของรถไว้ภายใน บริเวณโครงการ 	<ul style="list-style-type: none"> - - - - - 	<p>รูปภาพที่ 2.21 การล้างทำความสะอาดถนน</p> <p>รูปภาพที่ 2.4 ป้ายดับเครื่องยนต์</p> <p>รูปภาพที่ 2.1 พื้นที่สีเขียว</p> <p>รูปภาพที่ 2.3 ป้ายจำกัดความเร็ว 30 กม./ชม.</p>

รายงานผลการปฏิบัติตามมาตรการป้องกันและแก้ไขผลกระทบสิ่งแวดล้อมและมาตรการติดตามตรวจสอบคุณภาพสิ่งแวดล้อม

โครงการ ดี คอนโด แคมป์ส รีสอร์ท กู้ญ

ระยะดำเนินการ ระหว่างเดือนกรกฎาคม – ธันวาคม 2566

ผลการดำเนินการตามมาตรการป้องกันและแก้ไขผลกระทบสิ่งแวดล้อมของโครงการ ดี คอนโด แคมป์ส รีสอร์ท กู้ญ ในระยะดำเนินการ แสดงดังตารางที่ 2.1 ตารางที่ 2.1 แบบรายงานผลการปฏิบัติตามมาตรการป้องกัน และแก้ไขผลกระทบสิ่งแวดล้อมของ โครงการ ดี คอนโด แคมป์ส รีสอร์ท กู้ญ (ต่อ)

มาตรการป้องกันและแก้ไขผลกระทบสิ่งแวดล้อม	ผลการปฏิบัติตามมาตรการป้องกันและแก้ไขผลกระทบสิ่งแวดล้อม ช่วงดำเนินการ	ปัญหา อุปสรรค ที่ไม่สามารถปฏิบัติตามมาตรการและแนวทางแก้ไข	อ้างอิง
<p>4.4 สุขภาพ (ต่อ)</p> <p>- โรคที่มีเหตุเป็นพาหะนำโรค</p> <p>(1) จัดเก็บขยะมูลฝอยในที่รองรับที่ด้วยวัสดุแข็งแรง ใช้งานได้ดี ไม่รั่วซึม มีฝาปิดมิดชิด หรือเก็บมูลฝอยใส่ถุงดำก่อนนำไปกำจัด</p> <p>(2) ทำความสะอาดห้องน้ำทั้ง ไม่ให้เศษอาหารค้างหรืออุดตัน</p> <p>(3) หลีกเลี่ยงการสัมผัสกับสัตว์ฟันแทะ และสัตว์อื่นๆ โดยเฉพาะอย่างยิ่งแล้วหมัดที่อาศัยอยู่ตามตัวสัตว์ในแหล่งที่เกิดโรค</p> <p>(4) กำจัดหนูด้วยวิธี วางกาวดักหนูหรือสารเคมีชนิดตายช้า โดยวางบริเวณที่อยู่อาศัยหากิน ท่อน้ำทิ้ง และบริเวณที่มีประวัติเคยพบเห็นหนู และจัดให้มีการตรวจสอบและทำการเก็บซากอย่างสม่ำเสมอ</p> <p>- โรคที่มีแมลงสาบเป็นพาหะนำโรค</p> <p>(1) ปิดห้องพักขยะให้สนิท</p> <p>(2) เก็บอาหารสดและอาหารแห้งในภาชนะที่ปิดมิดชิด</p> <p>(3) ดูแลและรักษาความสะอาดบริเวณห้องพักอย่างสม่ำเสมอ</p> <p>(4) จัดเจ้าหน้าที่รักษาความสะอาดห้องส้วมและห้องอาบน้ำ</p> <p>(5) ใช้สารเคมีที่มีความปลอดภัยยัดพ่นภายในและบริเวณห้องพัก</p> <p>ทุก 1 เดือน</p>	<p>สิ่งแวดล้อม ช่วงดำเนินการ</p> <p>- โครงการมีภาชนะรองรับขยะมูลฝอย ทำด้วยวัสดุที่แข็งแรง ใช้งานได้ดี ไม่มีรั่วซึม และมีการเก็บมูลฝอยใส่ถุงดำก่อนนำไปกำจัด</p> <p>- โครงการมีเจ้าหน้าที่ทำความสะอาดห้องน้ำทั้ง รางระบายน้ำไม่ให้เกิดการอุดตัน และหลีกเลี่ยงการสัมผัสกับหนู และแมลงต่างๆ</p> <p>- โครงการมีการจัดจ้างบริษัทเอกชนเข้ามาดำเนินการฉีดพ่นแมลงเป็นประจำทุกเดือน</p> <p>- ห้องพักขยะรวมเป็นแบบระบบปิด และมีการดูแลความสะอาดบริเวณห้องพักขยะทั้งในอาคารและนอกอาคาร</p> <p>โครงการจัดให้มีเจ้าหน้าที่ทำความสะอาดห้องน้ำและห้องส้วมส่วนกลางเป็นประจำทุกวัน และมีการฉีดพ่นกำจัดแมลงเป็นประจำทุกเดือน</p>	<p>-</p> <p>-</p> <p>-</p> <p>-</p>	<p>รูปภาพที่ 2.19 ขังขยะภายในโครงการ</p> <p>-</p> <p>รูปภาพที่ 2.22 การฉีดพ่นแมลง</p> <p>-</p>

รายงานผลการปฏิบัติตามมาตรการป้องกันและแก้ไขผลกระทบสิ่งแวดล้อมและมาตรการติดตามตรวจสอบคุณภาพสิ่งแวดล้อม

โครงการ ดี คอนโด แคมป์ส รีสอร์ท กู้ญ

ระยะดำเนินการ ระหว่างเดือนกรกฎาคม – ธันวาคม 2566

ผลการดำเนินการตามมาตรการป้องกันและแก้ไขผลกระทบสิ่งแวดล้อมของโครงการ ดี คอนโด แคมป์ส รีสอร์ท กู้ญ ในระยะดำเนินการ แสดงดังตารางที่ 2.1 ตารางที่ 2.1 แบบรายงานผลการปฏิบัติตามมาตรการป้องกัน และแก้ไขผลกระทบสิ่งแวดล้อมของ โครงการ ดี คอนโด แคมป์ส รีสอร์ท กู้ญ (ต่อ)

มาตรการป้องกันและแก้ไขผลกระทบสิ่งแวดล้อม	ผลการปฏิบัติตามมาตรการป้องกันและแก้ไขผลกระทบสิ่งแวดล้อม ช่วงดำเนินการ	ปัญหา อุปสรรค ที่ไม่สามารถปฏิบัติ ตามมาตรการและแนวทางแก้ไข	อ้างอิง
<p>4.4 สุขภาพ (ต่อ)</p> <p>- โรคที่มีสูงเป็นพาหะนำโรค</p> <p>(1) ปิดปากภาชนะเก็บน้ำอย่างมิดชิด เพื่อไม่ให้ยุงเข้าไปวางไข่</p> <p>(2) สำรวจและกำจัดแหล่งลูกน้ำยุงลายบริเวณโครงการเป็นประจำ</p> <p>(3) จัดให้มีเจ้าหน้าที่สาธารณสุขเข้ามาทำการฉีดพ่นยา ในกรณีที่มีโรคใช้เลือดออกกระบาด หรือพบผู้ป่วยบริเวณโครงการ</p> <p>(4) เก็บทำลายเศษวัสดุต่าง ๆ เช่น ขวด ไห กระเบื้อง ฯลฯ หรือคลุมให้มีมิดชิดเพื่อไม่ให้ร่องรับน้ำได้ และช่วยกำจัดแหล่งเพาะพันธุ์ยุงได้</p> <p>(5) บริเวณที่ปลูกต้นไม้ หากมีต้นไม้หนาแน่นก็ทำให้มียุงมาก เพราะยุงจะชอบเกาะพักอยู่ในที่มีมืดๆ อับๆ ควรแก้ไขให้ดูโปร่งมากขึ้น</p> <p>(6) ขุดลอกตะกอนในส่วนของรางระบายน้ำ โดยรอบโครงการเพื่อป้องกันไม่ให้เกิดน้ำขัง และสามารถระบายน้ำออกได้ดีไม่เกิดการอุดตัน</p>	<p>ผลการปฏิบัติตามมาตรการป้องกันและแก้ไขผลกระทบสิ่งแวดล้อม ช่วงดำเนินการ</p> <ul style="list-style-type: none"> - พบภาชนะเก็บน้ำภายในโครงการมีฝาปิดมิดชิด - พบโครงการมีแม่บ้านคอยสำหรับตรวจและกำจัดแหล่งเพาะพันธุ์ลูกน้ำยุงลายอยู่ตลอดระยะเวลาที่เปิดดำเนินการ - โครงการมีการจัดจ้างบริษัทเอกชนเข้ามาดำเนินการฉีดพ่นแมลงเป็นประจำทุกเดือน - พบโครงการมีแม่บ้านคอยสำหรับตรวจและกำจัดแหล่งเพาะพันธุ์ลูกน้ำยุงลายอยู่ตลอดระยะเวลาที่เปิดดำเนินการ - พบโครงการมีคนสวนคอยตัดแต่งต้นไม้ให้หนาแน่นจนเกินไปตลอดระยะเวลาที่เปิดดำเนินการ - ทางโครงการได้มอบหมายให้ช่างของโครงการเป็นผู้ดูแลตรวจสอบท่อระบายน้ำ ตลอดจนการสำรวจสิ่งอุดตัน ตะกอนดิน ขยะ หรือหากพบมีการขัดขวางการระบายน้ำจะดำเนินการขุดลอกโดยทันที 	<p>-</p> <p>-</p> <p>-</p> <p>-</p> <p>-</p> <p>-</p>	<p>รูปภาพที่ 2.22 การฉีดพ่นแมลง</p> <p>รูปภาพที่ 2.2 งานดูแลสวน</p> <p>รูปภาพที่ 2.51 การขุดลอกตะกอน</p>

ผลการดำเนินการตามมาตรการป้องกันและแก้ไขผลกระทบสิ่งแวดล้อมของโครงการ ดี คอนโด แคมป์ส รีสอร์ท กู้ญ ในระยะดำเนินการ แสดงดังตารางที่ 2.1 ตารางที่ 2.1 แบบรายงานผลการปฏิบัติตามมาตรการป้องกัน และแก้ไขผลกระทบสิ่งแวดล้อมของ โครงการ ดี คอนโด แคมป์ส รีสอร์ท กู้ญ (ต่อ)

มาตรการป้องกันและแก้ไขผลกระทบสิ่งแวดล้อม	ผลการปฏิบัติตามมาตรการป้องกันและแก้ไขผลกระทบสิ่งแวดล้อม ช่วงดำเนินการ	ปัญหา อุปสรรค ที่ไม่สามารถปฏิบัติตามมาตรการและแนวทางแก้ไข	อ้างอิง
<p>4.4 สุขภาพ (ต่อ)</p> <p>- โรคผิวหนัง</p> <p>(1) น้ำเสียที่ผ่านการบำบัดแล้วนำมารดน้ำต้นไม้ โดยโครงการได้ออกแบบท่อรดน้ำต้นไม้เป็นระบบซีเมนต์</p> <p>(2) ติดป้ายให้ผู้พักอาศัยดับเครื่องย่นดีในกรณีที่ไม่มีการขับเคลื่อน เช่น กรณีที่จอดรถผู้พักอาศัยคนอื่น และลดความเร็วของยานพาหนะในโครงการเพื่อปัญหาเรื่องฝุ่นฟุ้งกระจาย</p> <p>(3) จัดพื้นที่สีเขียวโดยรอบพื้นที่โครงการ รวมทั้งทำการรักษาและเพิ่มพื้นที่สีเขียวบริเวณพื้นที่ว่าง เพื่อให้ช่วยลดอุณหภูมิที่เกิดจากยานพาหนะที่เข้ามาในพื้นที่โครงการ</p> <p>(4) จำกัดความเร็วของรถยนต์ในโครงการ เพื่อป้องกันการฟุ้งกระจายฝุ่นบริเวณผิวถนน โดยติดป้ายจำกัดความเร็ว</p>	<p>สิ่งแวดล้อม ช่วงดำเนินการ</p> <ul style="list-style-type: none"> - โครงการไม่มีการนำน้ำเสียผ่านการบำบัดแล้วมารดน้ำต้นไม้ - พบโครงการมีการติดป้ายดับเครื่องย่นดีและป้ายจำกัดความเร็วของรถภายในโครงการ - พบภายในโครงการมีการจัดพื้นที่สีเขียวและมีคนสวนคอยบำรุง รักษา ตลอดจนระยะเวลาที่เปิดดำเนินการ - พบโครงการมีการติดป้ายจำกัดความเร็วของรถไว้ภายในพื้นที่โครงการ 	<p>-</p> <p>-</p> <p>-</p> <p>-</p>	<p>-</p> <p>รูปภาพที่ 2.4 ป้ายดับเครื่องย่นดี</p> <p>รูปภาพที่ 2.3 ป้ายจำกัดความเร็ว 30 กม./ชม.</p> <p>รูปภาพที่ 2.1 พื้นที่สีเขียว</p> <p>รูปภาพที่ 2.3 ป้ายจำกัดความเร็ว 30 กม./ชม.</p>

รายงานผลการปฏิบัติตามมาตรการป้องกันและแก้ไขผลกระทบสิ่งแวดล้อมและมาตรการติดตามตรวจสอบคุณภาพสิ่งแวดล้อม

โครงการ ดี คอนโด แคมป์ส รีสอร์ท กู้ญ

ระยะดำเนินการ ระหว่างเดือนกรกฎาคม – ธันวาคม 2566

ผลการดำเนินการตามมาตรการป้องกันและแก้ไขผลกระทบสิ่งแวดล้อมของโครงการ ดี คอนโด แคมป์ส รีสอร์ท กู้ญ ในระยะดำเนินการ แสดงดังตารางที่ 2.1 ตารางที่ 2.1 แบบรายงานผลการปฏิบัติตามมาตรการป้องกัน และแก้ไขผลกระทบสิ่งแวดล้อมของ โครงการ ดี คอนโด แคมป์ส รีสอร์ท กู้ญ (ต่อ)

มาตรการป้องกันและแก้ไขผลกระทบสิ่งแวดล้อม	ผลการปฏิบัติตามมาตรการป้องกันและแก้ไขผลกระทบสิ่งแวดล้อม ช่วงดำเนินการ	ปัญหา อุปสรรค ที่ไม่สามารถปฏิบัติ ตามมาตรการและแนวทางแก้ไข	อ้างอิง
<p>4.4 สุขภาพ (ต่อ)</p> <p>- โรคเครียด</p> <p>(1) ทำความสะอาดเครื่องปรับอากาศเป็นประจำ เพื่อเพิ่มประสิทธิภาพในการทำงาน และยังเป็นการป้องกันการสะสมของเชื้อโรค</p> <p>(2) ติดป้ายห้ามติดเครื่องยนต์ทิ้งไว้ในบริเวณที่จอดรถ ให้สามารถสังเกตเห็นได้ชัดเจนและทั่วถึง</p> <p>(3) จัดให้มีไม้ยืนต้นภายในโครงการให้มากที่สุด เพื่อลดความร้อนจากการระบายอากาศของเครื่องปรับอากาศ</p> <p>(4) จัดพื้นที่สีเขียวให้มีการปลูกไม้ยืนต้นที่สอดคล้องกับสภาพพื้นที่ปัจจุบันภายในโครงการ</p> <p>(5) โครงการได้จัดให้มีพื้นที่สีเขียวคิดเป็นพื้นที่ทั้งหมด 1238.30 ตารางเมตร (ร้อยละ 30.57 ของพื้นที่โครงการ)</p> <p>(6) จัดให้มีเจ้าหน้าที่ดูแลรักษาพื้นที่สีเขียวให้มีสภาพน่าดูอยู่เสมอ เพื่อความสวยงามและความปลอดภัยของผู้พักอาศัย</p>	<p>ผลการปฏิบัติตามมาตรการป้องกันและแก้ไขผลกระทบสิ่งแวดล้อม ช่วงดำเนินการ</p> <ul style="list-style-type: none"> - พบโครงการมีช่างคอยดูแลและทำความสะอาดเครื่องปรับอากาศตลอดเวลาที่เปิดดำเนินการ - พบโครงการมีการติดป้ายยึดเครื่องยืนต้นภายในโครงการ - โครงการมีการปลูกไม้ยืนต้นและจัดพื้นที่สีเขียวที่สอดคล้องกับสภาพพื้นที่ปัจจุบันภายในโครงการ - โครงการมีการจัดพื้นที่สีเขียวไว้ในโครงการตามที่กำหนดไว้ในมาตรการ - ทางโครงการมีคนสวนคอยดูแลพื้นที่สีเขียวภายในโครงการ สภาพที่น่าดูอยู่เสมอตลอดระยะเวลาที่เปิดดำเนินการ 	<p>-</p> <p>-</p> <p>-</p> <p>-</p> <p>-</p>	<p>รูปภาพที่ 2.58 การทำความสะอาดเครื่องปรับอากาศ</p> <p>รูปภาพที่ 2.4 ป้ายยึดเครื่องยืนต้น</p> <p>รูปภาพที่ 2.1 พื้นที่สีเขียว</p> <p>รูปภาพที่ 2.2 งานดูแลสวน</p>

รายงานผลการปฏิบัติตามมาตรการป้องกันและแก้ไขผลกระทบสิ่งแวดล้อมและมาตรการติดตามตรวจสอบคุณภาพสิ่งแวดล้อม

โครงการ ดี คอนโด แคมปัส รีสอร์ท กู้

ระยะดำเนินการ ระหว่างเดือนกรกฎาคม - ธันวาคม 2566

ผลการดำเนินการตามมาตรการป้องกันและแก้ไขผลกระทบสิ่งแวดล้อมของโครงการ ดี คอนโด แคมปัส รีสอร์ท กู้ ในระยะดำเนินการ แสดงดังตารางที่ 2.1 ตารางที่ 2.1 แบบรายงานผลการปฏิบัติตามมาตรการป้องกัน และแก้ไขผลกระทบสิ่งแวดล้อมของ โครงการ ดี คอนโด แคมปัส รีสอร์ท กู้ (ต่อ)

มาตรการป้องกันและแก้ไขผลกระทบสิ่งแวดล้อม	ผลการปฏิบัติตามมาตรการป้องกันและแก้ไขผลกระทบสิ่งแวดล้อม ช่วงดำเนินการ	ปัญหา อุปสรรค ที่ไม่สามารถปฏิบัติตามมาตรการและแนวทางแก้ไข	อ้างอิง
<p>4.4 สุขภาพ (ต่อ)</p> <p>- อุบัติเหตุ</p> <p>(1) จัดให้มีระบบป้องกันและแจ้งเตือนอัคคีภัยของโครงการให้เป็นไปตามข้อกำหนดของกฎกระทรวง ฉบับที่ 39 (พ.ศ.2537) กฎกระทรวง ฉบับที่ 47 (พ.ศ.2540) และกฎกระทรวงฉบับที่ 55 (พ.ศ.2543) ออกตามความในพระราชบัญญัติควบคุมอาคาร พ.ศ.2522</p> <p>(2) ตรวจสอบความพร้อมและประสิทธิภาพการทำงานของระบบป้องกันและระงับอัคคีภัยเป็นประจำทุก 6 เดือน หรือตามข้อกำหนดอายุการใช้งานของผลิตภัณฑ์/อุปกรณ์นั้น</p> <p>(3) จัดให้มีการซ้อมป้องกันอัคคีภัย และการใช้อุปกรณ์ดับเพลิง ภายในโครงการอย่างน้อยปีละ 1 ครั้ง แก่พนักงานโครงการ เพื่อให้พนักงานและเจ้าหน้าที่ของโครงการเกิดความคุ้นเคย สามารถรับมือกับเหตุการณ์ที่อาจจะเกิดขึ้นรวมทั้งสามารถปฏิบัติงานและใช้เครื่องมือ/อุปกรณ์ต่าง ๆ</p> <p>(4) จัดให้มีพนักงานรักษาความปลอดภัย เพื่อดูแลความปลอดภัยในพื้นที่โครงการ</p> <p>(5) ติดป้ายแสดงวิธีการใช้อุปกรณ์ดับเพลิงอย่างชัดเจนที่จุดติดตั้งทุกจุด</p>	<p>ผลการปฏิบัติตามมาตรการป้องกันและแก้ไขผลกระทบสิ่งแวดล้อม ช่วงดำเนินการ</p> <p>- โครงการมีการติดตั้งระบบป้องกันและแจ้งเตือนอัคคีภัยภายในโครงการ ตามที่มาตรการกำหนด</p> <p>- โครงการมีช่างคอยดำเนินการตรวจสอบการทำงานของระบบป้องกันและระงับอัคคีภัยเป็นประจำ หากพบมีการชำรุดเสียหายจะดำเนินการซ่อมแซม หรือเปลี่ยนใหม่ทันที</p> <p>- โครงการมีการซ้อมป้องกันอัคคีภัย และการใช้อุปกรณ์ดับเพลิงภายในโครงการปีละ 1 ครั้ง โดยดำเนินการล่าสุดเมื่อวันที่ 9 สิงหาคม 2566</p> <p>- พบโครงการมีเจ้าหน้าที่รักษาความปลอดภัยคอยตรวจตราภายในโครงการ 24 ชั่วโมง</p> <p>- พบโครงการมีการติดป้ายแสดงวิธีการใช้อุปกรณ์ดับเพลิงอย่างชัดเจนที่จุดติดตั้งทุกจุด</p>	<p>-</p> <p>-</p> <p>-</p> <p>-</p> <p>-</p>	<p>รูปภาพที่ 2.15 ระบบป้องกันและแจ้งเตือนอัคคีภัย</p> <p>รูปภาพที่ 2.48 การตรวจสอบประสิทธิภาพของอุปกรณ์ป้องกันและแจ้งเตือนอัคคีภัย</p> <p>เอกสารแนบที่ 7 บันทึกการตรวจสอบอุปกรณ์ป้องกันอัคคีภัย</p> <p>รูปภาพที่ 2.61 การใช้อุปกรณ์ไฟ และการใช้อุปกรณ์</p> <p>รูปภาพที่ 2.8 เจ้าหน้าที่รักษาความปลอดภัย</p> <p>รูปภาพที่ 2.16 ป้ายแสดงวิธีการใช้อุปกรณ์ดับเพลิง</p>

ผลการดำเนินการตามมาตรการป้องกันและแก้ไขผลกระทบสิ่งแวดล้อมของโครงการ ดี คอนโด แคมป์ส รีสอร์ท กู้ญ ในระยะดำเนินการ แสดงดังตารางที่ 2.1 ตารางที่ 2.1 แบบรายงานผลการปฏิบัติตามมาตรการป้องกัน และแก้ไขผลกระทบสิ่งแวดล้อมของ โครงการ ดี คอนโด แคมป์ส รีสอร์ท กู้ญ (ต่อ)

มาตรการป้องกันและแก้ไขผลกระทบสิ่งแวดล้อม	ผลการปฏิบัติตามมาตรการป้องกันและแก้ไขผลกระทบสิ่งแวดล้อม ช่วงดำเนินการ	ปัญหา อุปสรรค ที่ไม่สามารถปฏิบัติ ตามมาตรการและแนวทางแก้ไข	อ้างอิง
<p>4.4 สุขภาพ (ต่อ)</p> <p>- อุบัติเหตุ (ต่อ)</p> <p>(6) จัดทำแผนผังการอพยพหนีไฟ ไปยังจุดรวมพลเบื้องต้น ติดไว้บริเวณทางเดินในอาคาร</p> <p>(7) จัดตั้งกรรมการป้องกันอัคคีภัยโดยกำหนดบทบาทหน้าที่</p> <p>(8) จัดให้มีแผนฉุกเฉินเตรียมการสำหรับการรับมือเกิดอัคคีภัย</p> <p>(9) จัดให้มีระบบการจราจรที่ปลอดภัย โดยติดตั้งป้ายแสดงทิศทางเดินรถเข้า-ออก ภายในพื้นที่โครงการ</p> <p>(10) ติดตั้งป้ายจำกัดความเร็วภายในพื้นที่โครงการ</p> <p>(11) ควบคุมการจราจรบริเวณทางเข้า-ออกพื้นที่โครงการ โดยจัดให้เจ้าหน้าที่รักษาความปลอดภัยคอยควบคุมดูแลและตรวจเข้า-ออก ตลอดเวลา</p> <p>(12) จัดให้มีระบบไฟฟ้าส่องสว่าง บริเวณทางเข้า-ออกโครงการ และทางจราจรให้เพียงพอ</p> <p>(13) ติดตั้งป้ายโครงการ ลูกศรแสดงทิศทางเข้า-ออกโครงการ ที่สามารถมองเห็นได้ชัดเจนและในระยะทางที่จะชะลอรถได้ทันก่อนเข้าสู่โครงการได้อย่างปลอดภัย</p>	<p>ผลการปฏิบัติตามมาตรการป้องกันและแก้ไขผลกระทบสิ่งแวดล้อม ช่วงดำเนินการ</p> <ul style="list-style-type: none"> - พบโครงการมีผังเส้นทางอพยพหนีไฟ เพื่อไปยังจุดรวมพล ติดไว้บริเวณทางเดินในอาคาร - ทางโครงการมีการกำหนดบทบาทหน้าที่ของพนักงานเมื่อเกิดเหตุอัคคีภัย - โครงการมีคู่มือสำหรับปฏิบัติเพื่อให้เกิดความปลอดภัย เมื่อเกิดอัคคีภัยแก่ผู้เกี่ยวข้องในโครงการ - โครงการมีการติดตั้งป้ายแสดงทิศทางเดินรถเข้า-ออกภายในพื้นที่โครงการ - พบโครงการมีการติดป้ายจำกัดความเร็ว 30 กิโลเมตร/ชั่วโมง - พบโครงการมีเจ้าหน้าที่รักษาความปลอดภัยคอยควบคุมการจราจร และอำนวยความสะดวกตลอด 24 ชั่วโมง ตลอดระยะเวลาที่เปิดดำเนินการ - พบโครงการมีการติดตั้งไฟฟ้าส่องสว่างบริเวณทาง เข้า - ออก และบริเวณโดยรอบพื้นที่โครงการ ซึ่งเพียงพอต่อการจราจรภายในโครงการ - พบโครงการมีการติดตั้งป้ายโครงการ ลูกศรแสดงทิศทาง การเดินรถบริเวณทางเข้า-ออกของโครงการ ซึ่งมองเห็นได้ชัดเจน 	<p>-</p> <p>-</p> <p>-</p> <p>-</p> <p>-</p> <p>-</p> <p>-</p> <p>-</p>	<p>รูปภาพที่ 2.13 ป้ายเส้นทางอพยพหนีไฟ</p> <p>-</p> <p>เอกสารแนบที่ 6 คู่มือปฏิบัติตนเมื่อเกิดอัคคีภัย</p> <p>รูปภาพที่ 2.11 ทางเข้า-ออกโครงการ</p> <p>รูปภาพที่ 2.3 ป้ายจำกัดความเร็ว 30 กม./ชม.</p> <p>รูปภาพที่ 2.8 เจ้าหน้าที่รักษาความปลอดภัย</p> <p>รูปภาพที่ 2.39 ไฟฟ้าส่องสว่างบริเวณทางเข้า-ออกโครงการ</p> <p>รูปภาพที่ 2.9 ป้ายโครงการ</p>

รายงานผลการปฏิบัติตามมาตรการป้องกันและแก้ไขผลกระทบสิ่งแวดล้อมและมาตรการติดตามตรวจสอบคุณภาพสิ่งแวดล้อม

โครงการ ดี คอนโด แคมป์ส รีสอร์ท ทู

ระยะดำเนินการ ระหว่างเดือนกรกฎาคม – ธันวาคม 2566

ผลการดำเนินการตามมาตรการป้องกันและแก้ไขผลกระทบสิ่งแวดล้อมของโครงการ ดี คอนโด แคมป์ส รีสอร์ท ทู ในระยะดำเนินการ แสดงดังตารางที่ 2.1 ตารางที่ 2.1 แบบรายงานผลการปฏิบัติตามมาตรการป้องกัน และแก้ไขผลกระทบสิ่งแวดล้อมของ โครงการ ดี คอนโด แคมป์ส รีสอร์ท ทู (ต่อ)

มาตรการป้องกันและแก้ไขผลกระทบสิ่งแวดล้อม	ผลการปฏิบัติตามมาตรการป้องกันและแก้ไขผลกระทบสิ่งแวดล้อม ช่วงดำเนินการ	ปัญหา อุปสรรค ที่ไม่สามารถปฏิบัติตามมาตรการและแนวทางแก้ไข	อ้างอิง
<p>4.5 ที่ดินยภาพ</p> <p>(1) ในการจัดพื้นที่สีเขียวให้มีการปลูกไม้ยืนต้นที่สอดคล้องกับสภาพพื้นที่ในบริเวณพื้นที่ว่างของโครงการ</p> <p>(2) โครงการจัดให้พื้นที่สีเขียวคิดเป็นพื้นที่ทั้งหมด 1847.67 ตารางเมตร (ร้อยละ 18.73 ของพื้นที่โครงการ)</p> <p>(3) จัดให้มีเจ้าหน้าที่ดูแลรักษาพื้นที่สีเขียวให้มีสภาพน่าดูอยู่เสมอ เพื่อความสวยงามและความปลอดภัยของผู้พักอาศัย</p>	<p>โครงการมีการปลูกไม้ยืนต้นและจัดพื้นที่สีเขียวที่สอดคล้องกับสภาพพื้นที่ปัจจุบันภายในโครงการ</p> <p>โครงการมีการจัดพื้นที่สีเขียวไว้ภายในโครงการตามที่กำหนดไว้ในมาตรการ</p> <p>ทางโครงการมีคนสวนคอยดูแลพื้นที่สีเขียวภายในโครงการให้มีสภาพที่น่าดูอยู่เสมอตลอดระยะเวลาที่เปิดดำเนินการ</p>	<p>-</p> <p>-</p> <p>-</p>	<p>รูปภาพที่ 2.1 พื้นที่สีเขียว</p> <p>รูปภาพที่ 2.2 งานดูแลสวน</p>

ผลการดำเนินการตามมาตรการป้องกันและแก้ไขผลกระทบสิ่งแวดล้อมของโครงการ ดี คอนโด แคมป์ส รีสอร์ท กู้ ในระยะดำเนินการ แสดงดังตารางที่ 2.1
ตารางที่ 2.1 แบบรายงานผลการปฏิบัติตามมาตรการป้องกัน และแก้ไขผลกระทบสิ่งแวดล้อมของ โครงการ ดี คอนโด แคมป์ส รีสอร์ท กู้ (ต่อ)

มาตรการป้องกันและแก้ไขผลกระทบสิ่งแวดล้อม	ผลการปฏิบัติตามมาตรการป้องกันและแก้ไขผลกระทบสิ่งแวดล้อม ช่วงดำเนินการ	ปัญหา อุปสรรค ที่ไม่สามารถปฏิบัติ ตามมาตรการและแนวทางแก้ไข	อ้างอิง
<p>4.6 การปรับปรุงแสงและทัศนภาพ</p> <p>(1) โครงการจะมีการแจ้งให้กับผู้ที่อยู่บริเวณใกล้เคียงหรือผู้ที่ได้รับผลกระทบทราบว่าหากในกรณีที่ได้รับผลกระทบจากการติดตั้งทัศนภาพแสงและสามารถแจ้งหรือหารือกับทางโครงการในการแก้ไขผลกระทบดังกล่าว ซึ่งสามารถแจ้งได้ตั้งแต่การก่อสร้างอาคารแล้วเสร็จจึงส่งภายหลังจากการจัดตั้งนิติบุคคล อาคารชุดแล้วเป็นเวลา 1 ปี</p> <p>(2) หากการดำเนินโครงการส่งผลกระทบต่อด้านการบดบังแสงและทัศนภาพต่อผู้ที่อยู่อาศัย ใกล้เคียง ในกรณีที่ทั้ง 2 ฝ่ายหาข้อตกลงกันไม่ได้ ให้ใช้กลไกคณะไตรภาคีเพื่อเจรจาหาข้อตกลงกัน ประกอบด้วย ผู้ได้รับผลกระทบ ผู้ก่อให้เกิดผลกระทบ (บริษัท อาณาवरธนจำกัด) และคนกลางคือ หน่วยงานท้องถิ่น (เทศบาลเมืองรัชฎา)</p>	<p>สิ่งแวดล้อม ช่วงดำเนินการ</p> <p>- ทางโครงการได้ดำเนินการตามมาตรการ ในเรื่องการบดบังแสง และทัศนภาพตั้งแต่ระยะก่อสร้างจนถึงปัจจุบัน ยังไม่มีข้อร้องเรียนจากผู้อาศัยอยู่บริเวณใกล้เคียงโครงการ</p> <p>- ทางโครงการได้ดำเนินการตามมาตรการ ในเรื่องการบดบังแสง และทัศนภาพตั้งแต่ระยะก่อสร้างจนถึงปัจจุบัน ยังไม่มีข้อร้องเรียนจากผู้อาศัยอยู่บริเวณใกล้เคียงโครงการ</p>	<p>-</p> <p>-</p>	<p>-</p> <p>-</p>

ผลการดำเนินการตามมาตรการป้องกันและแก้ไขผลกระทบสิ่งแวดล้อมของโครงการ ดี คอนโด แคปส์ รีสอร์ท กู้ ในระยะดำเนินการ แสดงดังตารางที่ 2.1 ตารางที่ 2.1 แบบรายงานผลการปฏิบัติตามมาตรการป้องกัน และแก้ไขผลกระทบสิ่งแวดล้อมของ โครงการ ดี คอนโด แคปส์ รีสอร์ท กู้ (ต่อ)

มาตรการป้องกันและแก้ไขผลกระทบสิ่งแวดล้อม	ผลการปฏิบัติตามมาตรการป้องกันและแก้ไขผลกระทบสิ่งแวดล้อม ช่วงดำเนินการ	ปัญหา อุปสรรค ที่ไม่สามารถปฏิบัติตามมาตรการและแนวทางแก้ไข	อ้างอิง
<p>4.5 การบดบังแสงและทิศทางการไหลของน้ำ</p> <p>(3) ออกแบบการวางตัวอาคารของโครงการให้มีทิศทางของแนวอาคารเว้นระยะห่างจากแนวเขตที่ดินทุกด้าน</p> <p>(4) ปลูกไม้ยืนต้นบริเวณที่ว่างโดยรอบอาคารและพื้นที่โครงการเพื่อให้อากาศเกิดการไหลเวียน และช่วยลดความร้อนให้กับโครงการและพื้นที่ข้างเคียงโครงการ</p> <p>(5) โครงการได้จัดให้มีพื้นที่สีเขียวคิดเป็นพื้นที่ทั้งหมด 1847.67 ตารางเมตร (ร้อยละ 18.73 ของพื้นที่โครงการ) และมีไม้ยืนต้น 70 ต้น หรือ 890.45 ตารางเมตร</p>	<p>- โครงการมีการออกแบบการวางตัวอาคารตามที่กำหนดไว้ตามมาตรการที่ได้วางไว้ตั้งแต่ระยะก่อสร้าง</p> <p>- โครงการมีการจัดพื้นที่สีเขียวไว้ภายในโครงการตามที่กำหนดไว้ในมาตรการและมีคนสวนคอยดูแลพื้นที่สีเขียวภายในโครงการ มีสภาพที่น่าดูอยู่เสมอตลอด ระยะเวลาที่เปิดดำเนินการ</p>	<p>-</p> <p>-</p>	<p>-</p> <p>รูปภาพที่ 2.1 พื้นที่สีเขียว</p>

ผลการติดตามตรวจสอบคุณภาพสิ่งแวดล้อม ตามมาตรการติดตามตรวจสอบคุณภาพสิ่งแวดล้อมของโครงการ ดี คอนโด แคปส์ รีสอร์ท ห้วย ในระยะดำเนินการ แสดงดังตารางที่ 2.2 ตารางที่ 2.2 แบบรายงานผลการปฏิบัติตามมาตรการตรวจสอบผลกระทบสิ่งแวดล้อมของ โครงการ ดี คอนโด แคปส์ รีสอร์ท ห้วย

มาตรการติดตามตรวจสอบผลกระทบสิ่งแวดล้อม	ผลการปฏิบัติตามมาตรการติดตามตรวจสอบผลกระทบสิ่งแวดล้อม ช่วงดำเนินการ	ปัญหา อุปสรรค ที่ไม่สามารถปฏิบัติ ตามมาตรการและแนวทางแก้ไข	อ้างอิง
1. การเกิดแผ่นดินไหว 1.1 ตรวจสอบการซ่อมแซมอพยพเพื่อความปลอดภัยของผู้พักอาศัยและพนักงานในโครงการทุก 1 ปี ตลอดระยะเวลาดำเนินการ	- โครงการมีการจัดซ่อมอพยพหนีภัยของผู้พักอาศัยและพนักงานในโครงการปีละ 1 ครั้ง โดยดำเนินการล่าสุดเมื่อวันที่ 9 สิงหาคม 2566	-	รูปภาพที่ 2.61 การซ่อมอพยพ หนีไฟ และการใช้อุปกรณ์
2. การคมนาคมขนส่ง 2.1 ตรวจสอบการอำนวยความสะดวกในการ การเข้าออกโครงการทุก 6 เดือน ตลอดระยะดำเนินการ 2.2 ตรวจสอบการจราจรถาวรบริเวณทางเข้า – ออก บนถนน สาธารณะ และไหล่ทาง ทุก 6 เดือน ตลอดระยะดำเนินการ	- โครงการมีเจ้าหน้าที่รักษาความปลอดภัยประจำโครงการคอย ตรวจสอบและอำนวยความสะดวกเรื่องการจราจรและการ จอดรถภายในโครงการและบริเวณทางเข้า-ออก ตลอด 24 ชั่วโมง	-	รูปภาพที่ 2.10 ทางเข้า-ออก โครงการ รูปภาพที่ 2.8 เจ้าหน้าที่รักษา ความปลอดภัย
3. การใช้น้ำ ตรวจสอบการรั่วไหลของน้ำประปาในเส้นท่อ ทุกเดือน ตลอด ช่วงดำเนินการ	- พบโครงการมีเจ้าหน้าที่คอยตรวจสอบการรั่วไหลของ น้ำประปาในเส้นท่อให้อยู่ในสภาพดีทุก 3 เดือน/ครั้ง ตลอด ระยะเวลาที่เปิดดำเนินการ	-	เอกสารแนบที่ 13 รายงานการ ตรวจสอบระบบน้ำดี

ผลการติดตามตรวจสอบคุณภาพสิ่งแวดล้อม ตามมาตรการติดตามตรวจสอบคุณภาพสิ่งแวดล้อมของโครงการ ดี คอนโด แคมป์ส รีสอร์ท กู้ญ ในระยะดำเนินการ แสดงดังตารางที่ 2.2 ตารางที่ 2.2 แบบรายงานผลการปฏิบัติตามมาตรการติดตามตรวจสอบผลกระทบสิ่งแวดล้อมของ โครงการ ดี คอนโด แคมป์ส รีสอร์ท กู้ญ (ต่อ)

มาตรการติดตามตรวจสอบผลกระทบสิ่งแวดล้อม	ผลการปฏิบัติตามมาตรการติดตามตรวจสอบผลกระทบสิ่งแวดล้อม ช่วงดำเนินการ	ปัญหา อุปสรรค ที่ไม่สามารถปฏิบัติตามมาตรการและแนวทางแก้ไข	อ้างอิง
<p>4. การระบายน้ำและป้องกันน้ำท่วม</p> <p>4.1 ตรวจสอบท่อระบายน้ำของโครงการเป็นประจำทุกเดือน ตลอดช่วงดำเนินการ</p> <p>4.2 ตรวจสอบการทำงานของเครื่องสูบน้ำทุกเดือน ตลอดระยะเวลาดำเนินการ</p> <p>4.3 ตรวจสอบการขุดลอกตะกอนในท่อระบายน้ำ ทุกเดือน ตลอดระยะเวลาดำเนินการ</p>	<p>- โครงการได้มอบหมายให้ช่างของโครงการเป็นผู้ดูแลตรวจสอบท่อระบายน้ำ การทำงานของเครื่องสูบน้ำตลอดจนการสำรวจสิ่งอุดตัน ตะกอนดิน ขยะ หากพบมีการขัดขวางการระบายน้ำจะดำเนินการขุดลอกโดยทันที</p>	-	<p>รูปภาพที่ 2.51 การขุดลอกตะกอน</p>

รายงานผลการปฏิบัติตามมาตรการป้องกันและแก้ไขผลกระทบสิ่งแวดล้อมและมาตรการติดตามตรวจสอบคุณภาพสิ่งแวดล้อม

โครงการ ดี คอนโด แคมป์ส รีสอร์ท กู้ญ

ระยะดำเนินการ ระหว่างเดือนกรกฎาคม - ธันวาคม 2566

ผลการติดตามตรวจสอบคุณภาพสิ่งแวดล้อม ตามมาตรการติดตามตรวจสอบคุณภาพสิ่งแวดล้อมของโครงการ ดี คอนโด แคมป์ส รีสอร์ท กู้ญ ในระยะดำเนินการ แสดงดังตารางที่ 2.2 ตารางที่ 2.2 แบบรายงานผลการปฏิบัติตามมาตรการติดตามตรวจสอบผลกระทบสิ่งแวดล้อมของ โครงการ ดี คอนโด แคมป์ส รีสอร์ท กู้ญ (ต่อ)

มาตรการติดตามตรวจสอบผลกระทบสิ่งแวดล้อม	ผลการปฏิบัติตามมาตรการติดตามตรวจสอบผลกระทบสิ่งแวดล้อม ช่วงดำเนินการ	ปัญหา อุปสรรค ที่ไม่สามารถปฏิบัติตามมาตรการและแนวทางแก้ไข	อ้างอิง
<p>5 การจัดหาน้ำเสีย</p> <p>5.1 ตรวจสอบและจัดตั้งพื้นที่การทำงานของระบบบำบัดน้ำเสีย ของโครงการ ตามมาตรา 80 โดยอาศัยหลักเกณฑ์ตาม กฎกระทรวงกำหนดหลักเกณฑ์ วิธีการ และแบบการเก็บสถิติ และข้อมูลการจัดทำบันทึก รายละเอียดและรายงานสรุปผล การทำงานของระบบบำบัดน้ำเสีย พ.ศ. 2555 (แบบ ทส.1 และแบบ ทส.2) แบบ ทส.1 บันทึกทุกวัน เก็บไว้ที่โครงการ เป็นเวลา 2 ปี แบบ ทส.2 สรุปผลการทำงานของระบบบำบัด ทุกเดือน ส่งให้เทศบาลตำบลวังและสำนักงานนโยบาย และแผนทรัพยากรธรรมชาติและสิ่งแวดล้อม</p> <p>5.2 ตรวจสอบมาตรฐานคุณภาพน้ำทิ้งจากอาคารประเภท ข จากประกาศกระทรวงทรัพยากรธรรมชาติและสิ่งแวดล้อม เรื่อง กำหนดมาตรฐานควบคุมการระบายน้ำทิ้งจากอาคาร บางประเภทและบางขนาด และจัดเก็บสถิติข้อมูลหรือบันทึก หรือรายงานมาตรการตามกฎหมายกระทรวงกำหนดหลักเกณฑ์ วิธีการและแบบการเก็บสถิติและข้อมูลการจัดทำบันทึก รายละเอียดและรายงานสรุปผลการทำงานของระบบบำบัด น้ำเสีย พ.ศ. 2555 ทุกเดือน ตลอดช่วงดำเนินการ</p>	<p>โครงการมีการจัดตั้งพื้นที่การทำงานของระบบบำบัดน้ำเสีย ทส.1 บันทึกทุกวันเก็บไว้ที่โครงการ และแบบ ทส.2 สรุปผลการทำงานของระบบบำบัดทุกเดือน ส่งให้เทศบาลตำบลวังและสำนักงานนโยบายและแผนทรัพยากรธรรมชาติและสิ่งแวดล้อม</p> <p>โครงการมีการจัดตั้งบริษัท บีเค เนเจอร์ ทอรัส จำกัด ให้เข้ามาดำเนินการเก็บตัวอย่างและตรวจวิเคราะห์คุณภาพน้ำทุกเดือน ตลอดระยะเวลาดำเนินการ</p>	<p>-</p> <p>-</p>	<p>เอกสารแนบที่ 4 ผลการตรวจติดตามคุณภาพสิ่งแวดล้อมและแบบบันทึก ทส.1/2</p> <p>เอกสารแนบที่ 4 ผลการตรวจติดตามคุณภาพสิ่งแวดล้อมและแบบบันทึก ทส.1/2</p>

รายงานผลการปฏิบัติตามมาตรการป้องกันและแก้ไขผลกระทบสิ่งแวดล้อมและมาตรการติดตามตรวจสอบคุณภาพสิ่งแวดล้อม

โครงการ ดี คอนโด แคปส์ รีสอร์ท กู้

ระยะดำเนินการ ระหว่างเดือนกรกฎาคม - ธันวาคม 2566

ผลการติดตามตรวจสอบคุณภาพสิ่งแวดล้อม ตามมาตรการติดตามตรวจสอบคุณภาพสิ่งแวดล้อมของโครงการ ดี คอนโด แคปส์ รีสอร์ท กู้ ในระยะดำเนินการ แสดงดังตารางที่ 2.2 ตารางที่ 2.2 แบบรายงานผลการปฏิบัติตามมาตรการติดตามตรวจสอบผลกระทบสิ่งแวดล้อมของ โครงการ ดี คอนโด แคปส์ รีสอร์ท กู้ (ต่อ)

มาตรการติดตามตรวจสอบผลกระทบสิ่งแวดล้อม	ผลการปฏิบัติตามมาตรการติดตามตรวจสอบผลกระทบสิ่งแวดล้อม ช่วงดำเนินการ	ปัญหา อุปสรรค ที่ไม่สามารถปฏิบัติ ตามมาตรการและแนวทางแก้ไข	อ้างอิง
<p>5 การจัดการน้ำเสีย (ต่อ)</p> <p>5.2. ตรวจสอบประสิทธิภาพของถังในการกำจัดแอมโมเนียไนโตรเจน ทุกเดือน ตลอดช่วงดำเนินการ</p> <p>5.3. ตรวจสอบประสิทธิภาพของบ่อดินในการกำจัดก๊าซมีเทน ทุกเดือน ตลอดช่วงดำเนินการ</p>	<p>- ทางโครงการไม่มีถังในการกำจัดแอมโมเนียไนโตรเจน ไม่มีบ่อดิน สำหรับกำจัดก๊าซมีเทนเนื่องจากระบบบำบัดน้ำเสียของโครงการ เป็นแบบระบบเดิมอากาศ</p>	-	-
<p>6. การจัดการขยะมูลฝอย</p> <p>6.1 ตรวจสอบความสามารถในการรองรับของถังขยะ การร่วมซื้อของถังขยะทุกเดือนตลอดระยะเวลาดำเนินการ</p> <p>6.2 ตรวจสอบปริมาณมูลฝอยตกค้างและทำความสะอาดถังขยะ และห้องพักขยะรวมทุกสัปดาห์ ตลอดระยะเวลาดำเนินการ</p>	<p>- พบทางโครงการมีแม่บ้านคอยตรวจสอบการรองรับขยะและการร่วมซื้อของถังขยะเป็นประจำทุกวัน หากเกิดการชำรุด ให้ทำการเปลี่ยนใหม่ทดแทน</p> <p>- ทางโครงการมีแม่บ้านตรวจสอบปริมาณมูลฝอยตกค้าง โดยจะมีรถมาขนขยะอาทิตย์ละ 3 ครั้ง และหลังจากนั้นจะมีการทำความสะอาดห้องพักขยะรวม</p>	-	<p>รูปภาพที่ 2.54 การเก็บขยะประจำวัน</p> <p>เอกสารแนบที่ 11 ใบเสร็จมูลฝอย</p>
<p>7. การป้องกันอัคคีภัย</p> <p>ตรวจสอบสภาพการใช้งานของอุปกรณ์ป้องกันภัยทุกชนิด หากพบว่าชำรุดต้องเปลี่ยนใหม่ทันที ทุก 6 เดือน หากพบว่าชำรุดต้องเปลี่ยนใหม่ทันที ตลอดระยะเวลาดำเนินการ หรือตามคำแนะนำของผู้ผลิต</p>	<p>- ทางโครงการมีช่างคอยตรวจสอบสภาพการใช้งานของอุปกรณ์ป้องกันอัคคีภัยทุกชนิดภายในโครงการเป็นประจำทุกเดือน หากเกิดการชำรุดจะทำการแก้ไขหรือเปลี่ยนทดแทน</p>	-	<p>รูปภาพที่ 2.48 การตรวจสอบประสิทธิภาพของอุปกรณ์ป้องกันและแจ้งเตือนอัคคีภัย</p> <p>เอกสารแนบที่ 7 บันทึกการตรวจสอบอุปกรณ์ป้องกันอัคคีภัย</p>

ผลการติดตามตรวจสอบคุณภาพสิ่งแวดล้อม ตามมาตรการติดตามตรวจสอบคุณภาพสิ่งแวดล้อมของโครงการ ดี คอนโด แคปส์ รีสอร์ท กู้ญ ในระยะดำเนินการ แสดงดังตารางที่ 2.2 ตารางที่ 2.2 แบบรายงานผลการปฏิบัติตามมาตรการติดตามตรวจสอบผลกระทบสิ่งแวดล้อมของ โครงการ ดี คอนโด แคปส์ รีสอร์ท กู้ญ (ต่อ)

มาตรการติดตามตรวจสอบผลกระทบสิ่งแวดล้อม	ผลการปฏิบัติตามมาตรการติดตามตรวจสอบผลกระทบสิ่งแวดล้อม ช่วงดำเนินการ	ปัญหา อุปสรรค ที่ไม่สามารถปฏิบัติ ตามมาตรการและแนวทางแก้ไข	อ้างอิง
8. อาชีวอนามัยและความปลอดภัย 8.1 ตรวจสอบการทำงานของระบบโทรทัศนวงจรปิด(CCTV) ทุก 6 เดือน ตลอดระยะเวลาดำเนินการ	- โครงการมีช่างคอยตรวจสอบการทำงานของระบบโทรทัศนวงจรปิด (CCTV) เป็นประจำทุกเดือน หากเกิดการชำรุดจะทำการแก้ไขหรือเปลี่ยนทดแทน	-	รูปภาพที่ 2.38 การตรวจเช็คระบบโทรทัศนวงจรปิด
9. การจัดการสระว่ายน้ำ 9.1. ตรวจสอบความเป็นกรดต่าง คลอรีนอิสระคงเหลือ และ คลอรีนที่รวมกับสารอื่น วันละ 2 ครั้ง ก่อนเปิดและหลังเปิด บริการตลอดระยะเวลาดำเนินการ 9.2. ตรวจสอบโคลิฟอร์มแบคทีเรียทั้งหมดและฟิคอลโคลิฟอร์ม ทุกเดือน ตลอดระยะเวลาดำเนินการ	- ทางโครงการมีการตรวจสอบปริมาณคลอรีนคงเหลือและความเป็นกรดต่างในสระว่ายน้ำทุกวันตลอดระยะเวลาที่เปิดดำเนินการ - โครงการมีการจัดจ้างบริษัท บีเค เนเจอร์ ทอริส จำกัด ให้เข้ามาดำเนินการเก็บตัวอย่างและตรวจวิเคราะห์คุณภาพน้ำสระว่ายน้ำในรายการโคลิฟอร์มแบคทีเรียทั้งหมด และฟิคอลโคลิฟอร์มเป็นประจำทุกเดือน และในรายการทดสอบความกรดต่าง กรดไฮยาไนรีค คลอไรด์ แอมโมเนีย ไนเตรท และจุลินทรีย์หรือตัวบ่งชี้ทำให้เกิดโรค จะดำเนินการตรวจวิเคราะห์ปีละ 1 ครั้ง ตลอดระยะเวลาดำเนินการ	- -	เอกสารแนบที่ 8 บันทึกการตรวจสอบระบบสระว่ายน้ำ เอกสารแนบที่ 4 ผลการตรวจติดตามคุณภาพสิ่งแวดล้อมและแบบบันทึก ทส.1/2

ผลการติดตามตรวจสอบคุณภาพสิ่งแวดล้อม ตามมาตรการติดตามตรวจสอบคุณภาพสิ่งแวดล้อมของโครงการ ดี คอนโด แคมป์ส รีสอร์ท กู้ญ ในระยะดำเนินการ แสดงดังตารางที่ 2.2 ตารางที่ 2.2 แบบรายงานผลการปฏิบัติตามมาตรการตรวจสอบผลกระทบสิ่งแวดล้อมของ โครงการ ดี คอนโด แคมป์ส รีสอร์ท กู้ญ (ต่อ)

มาตรการติดตามตรวจสอบผลกระทบสิ่งแวดล้อม	ผลการปฏิบัติตามมาตรการติดตามตรวจสอบผลกระทบสิ่งแวดล้อม ช่วงดำเนินการ	ปัญหา อุปสรรค ที่ไม่สามารถปฏิบัติตามมาตรการและแนวทางแก้ไข	อ้างอิง
<p>9.การจัดการสระว่ายน้ำ (ต่อ)</p> <p>9.3 ตรวจสอบความกระด้างกรดไฮยอนูริคคลอไรด์ แอมโมเนีย ไนเตรท และจุลินทรีย์หรือตัวบ่งชี้ทำให้เกิดโรค ทุก 1 ปี ตลอดระยะดำเนินการ</p> <p>9.4 จัดบันทึกการทำงานของเจ้าหน้าที่ความปลอดภัยประจำสระว่ายน้ำ (Life Guard) โดยอยู่ประจำสระว่ายน้ำ ตลอดเวลาที่เปิดบริการ ทุกวัน ตลอดระยะเวลาดำเนินการ</p> <p>9.5 ตรวจนับจำนวนและตรวจสอบสภาพการใช้งานของอุปกรณ์ช่วยชีวิต เช่น โฟมช่วยชีวิต ห่วงชูชีพ และไม่ช่วยชีวิต เป็นต้น ทุกวัน ตลอดระยะเวลาดำเนินการ</p>	<p>- โครงการมีการจ้างบริษัท บีเค เนเจอร์ ทอริส จำกัด ให้เข้ามาดำเนินการเก็บตัวอย่างและตรวจวิเคราะห์คุณภาพน้ำสระว่ายน้ำ ในรายการโคลิฟอร์มแบคทีเรียทั้งหมด และฟีคอลโคเลิฟอร์มเป็นประจำทุกเดือน และในรายการทดสอบความกระด้าง กรดไฮยอนูริค คลอไรด์ แอมโมเนีย ไนเตรท และจุลินทรีย์หรือตัวบ่งชี้ทำให้เกิดโรค จะดำเนินการตรวจวิเคราะห์ปีละ 1 ครั้ง ตลอดระยะเวลาดำเนินการ</p> <p>- โครงการไม่มีเจ้าหน้าที่ดูแลความปลอดภัย เนื่องจากสระว่ายน้ำนี้มีความลึกเพียง 1.2 เมตร</p> <p>- ทางโครงการมีเจ้าหน้าที่คอยตรวจสอบสภาพของอุปกรณ์ช่วยชีวิตอยู่เป็นประจำ หากมีการชำรุดหรือเสียหาย จะดำเนินการเปลี่ยนใหม่ทันที</p>	-	<p>เอกสารแนบที่ 4 ผลการตรวจติดตามคุณภาพสิ่งแวดล้อมและแบบบันทึก พส.1/2</p> <p>รูปภาพที่ 2.28 สระว่ายน้ำของโครงการ</p> <p>รูปภาพที่ 2.33 ท่วงยางช่วยชีวิต</p>

รายงานผลการปฏิบัติตามมาตรการป้องกันและแก้ไขผลกระทบสิ่งแวดล้อมและมาตรการติดตามตรวจสอบคุณภาพสิ่งแวดล้อม

โครงการ ดี คอนโด แคมป์ส รีสอร์ท ทูตู

ระยะดำเนินการ ระหว่างเดือนกรกฎาคม – ธันวาคม 2566

ผลการติดตามตรวจสอบคุณภาพสิ่งแวดล้อม ตามมาตรการติดตามตรวจสอบคุณภาพสิ่งแวดล้อมของโครงการ ดี คอนโด แคมป์ส รีสอร์ท ทูตู ในระยะดำเนินการ แสดงดังตารางที่ 2.2 ตารางที่ 2.2 แบบบรรยายผลการปฏิบัติตามมาตรการตรวจสอบผลกระทบสิ่งแวดล้อมของ โครงการ ดี คอนโด แคมป์ส รีสอร์ท ทูตู (ต่อ)

มาตรการติดตามตรวจสอบผลกระทบสิ่งแวดล้อม	ผลการปฏิบัติตามมาตรการติดตามตรวจสอบผลกระทบสิ่งแวดล้อม ช่วงดำเนินการ	ปัญหา อุปสรรค ที่ไม่สามารถปฏิบัติตามมาตรการและแนวทางแก้ไข	อ้างอิง
9.การจัดการสระว่ายน้ำ (ต่อ) 9.6 ตรวจสอบผิวทางเดินรอบสระว่ายน้ำหากชำรุดต้องแก้ไขทันที ทุกวัน ตลอดระยะเวลาดำเนินการ 9.7 ตรวจสอบบริเวณขอบสระและทางเดินสระว่ายน้ำไม่ให้มีน้ำขังทุกวัน ตลอดระยะเวลาดำเนินการ 9.8 ตรวจสอบป้ายแสดงกฎข้อปฏิบัติสำหรับผู้ใส่สระว่ายน้ำให้มีความปลอดภัย ไม่ลื่นไหล ทุกวัน ตลอดระยะเวลาดำเนินการ 9.9 ตรวจสอบอุปกรณ์ไฟฟ้าบริเวณสระว่ายน้ำสภาพการใช้งาน หากชำรุดให้แก้ไขทันที ทุกวัน ตลอดระยะเวลาดำเนินการ	ผลการปฏิบัติตามมาตรการติดตามตรวจสอบผลกระทบสิ่งแวดล้อม ช่วงดำเนินการ - ทางโครงการมีช่างคอยเดินสำรวจพื้นผิวโดยรอบสระว่ายน้ำและบริเวณทางเดินรอบสระว่ายน้ำอย่างต่อเนื่องตลอด ระยะเวลาที่เปิดดำเนินการ - โครงการมีการตรวจสอบป้ายแสดงกฎข้อปฏิบัติสำหรับผู้ใส่สระว่ายน้ำ ให้มีสภาพที่อยู่ตลอดระยะเวลาดำเนินการ - ทางโครงการมีช่างคอยตรวจสอบอุปกรณ์ไฟฟ้าบริเวณสระว่ายน้ำทุกวัน หากชำรุดทางโครงการจะทำการแก้ไขทันที	-	รูปภาพที่ 2.30 ทางเดินรอบสระว่ายน้ำ รูปภาพที่ 2.34 ป้ายแสดงกฎข้อปฏิบัติสำหรับผู้ใส่สระว่ายน้ำ รูปภาพที่ 2.31 แสงสว่างบริเวณสระว่ายน้ำ
10. สุขภาพ 10.1 ตรวจสอบการทำความสะอาดเครื่องปรับอากาศเป็นประจำทุก 6 เดือน ตลอดช่วงดำเนินการ 10.2 ตรวจสอบและทำลายแหล่งเพาะพันธุ์ลูกน้ำยุงลายทุกเดือนตลอดช่วงดำเนินการ	- โครงการมีการทำความสะอาดเครื่องปรับอากาศเป็นประจำเพื่อเพิ่มประสิทธิภาพในการทำงาน - โครงการมีการจ้างบริษัทเอกชนให้เข้ามาดำเนินการฉีดพ่นแมลง และกำจัดหนู ปลูกเป็นประจำทุกเดือน	- -	รูปภาพที่ 2.58 การทำความสะอาดเครื่องปรับอากาศ รูปภาพที่ 2.22 การฉีดพ่นแมลงเอ็กสตรานีตที่ 9 และการฉีดพ่นแมลง



รูปภาพที่ 2.1 พื้นที่สีเขียว



รูปภาพที่ 2.2 งานดูแลสวน



รูปภาพที่ 2.3 ป้ายจำกัดความเร็ว 30 กม./ชม.



รูปภาพที่ 2.4 ป้ายดับเครื่องยนต์



รูปภาพที่ 2.5 พื้นที่จอดรถ



รูปภาพที่ 2.6 บัตรจอดรถชั่วคราว



รูปภาพที่ 2.7 สติกเกอร์ติดยานพาหนะ



รูปภาพที่ 2.8 เจ้าหน้าที่รักษาความปลอดภัย



รูปภาพที่ 2.9 ป้ายโครงการ



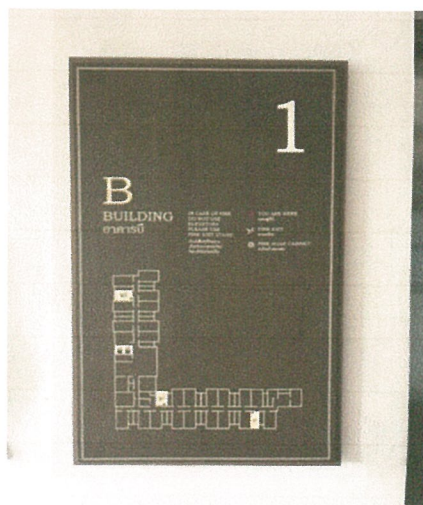
รูปภาพที่ 2.10 ทางเข้า-ออกโครงการ



รูปภาพที่ 2.11 รูปแบบอาคารของโครงการ



รูปภาพที่ 2.12 จุตุรวมพล



รูปภาพที่ 2.13 ป้ายเส้นทางอพยพหนีไฟ



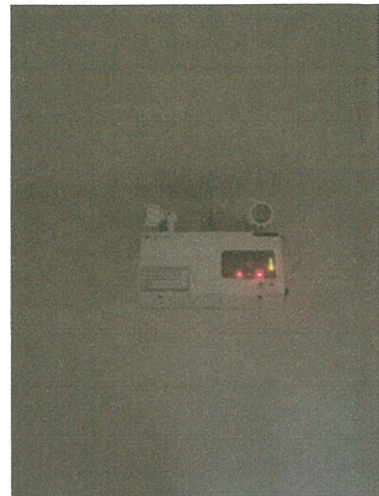
รูปภาพที่ 2.14 เบอร์โทรฉุกเฉิน



ตู้อุปกรณ์ดับเพลิง



อุปกรณ์ตรวจจับควัน



ไฟฉุกเฉิน



หัวรับน้ำดับเพลิง



กริ่งสัญญาณเตือนภัย



อุปกรณ์แจ้งเหตุด้วยมือ

รูปภาพที่ 2.15 ระบบป้องกันและแจ้งเตือนอัคคีภัย



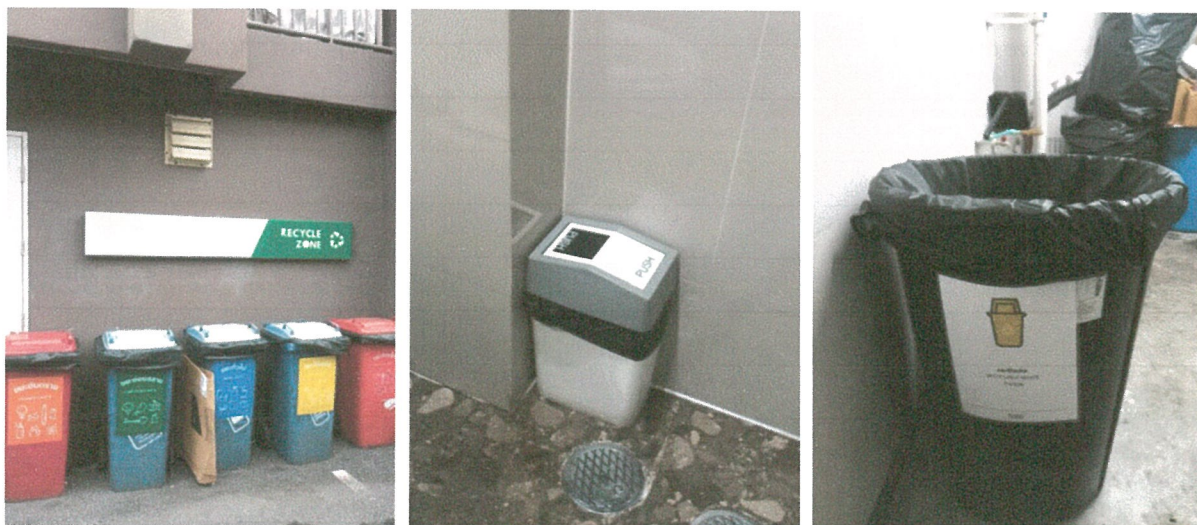
รูปภาพที่ 2.16 ป้ายแสดงวิธีการใช้ถังดับเพลิง



รูปภาพที่ 2.17 ไฟฟ้าส่องสว่าง



รูปภาพที่ 2.18 ห้องพักขยะรวม



รูปภาพที่ 2.19 ถังขยะภายในโครงการ



รูปภาพที่ 2.20 การทำความสะอาดห้องพักรวม



รูปภาพที่ 2.21 การล้างทำความสะอาดถนน



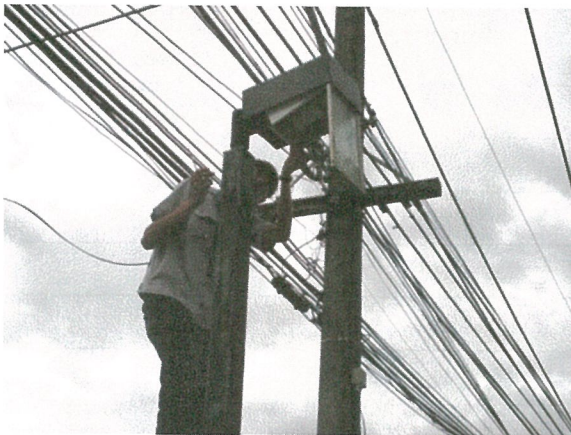
รูปภาพที่ 2.22 การฉีดพ่นแมลง



รูปภาพที่ 2.23 ป้ายรณรงค์ประหยัดพลังงาน



รูปภาพที่ 2.24 ป้ายรณรงค์ประหยัดน้ำ



รูปภาพที่ 2.25 การบำรุงรักษาไฟฟ้าส่วนกลาง



รูปภาพที่ 2.26 การซ่อมบำรุงระบบบำบัดน้ำเสีย



รูปภาพที่ 2.27 Key Card ของโครงการ



รูปภาพที่ 2.28 สระว่ายน้ำของโครงการ



รูปภาพที่ 2.29 รางระบายน้ำล้นรอบสระว่ายน้ำ



รูปภาพที่ 2.30 ทางเดินรอบสระว่ายน้ำ



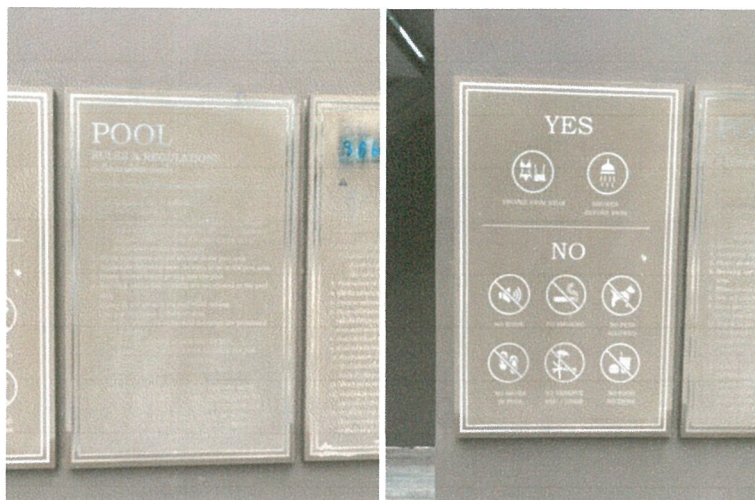
รูปภาพที่ 2.31 แสงสว่างบริเวณสระว่ายน้ำ



รูปภาพที่ 2.32 ตู้เก็บสิ่งของบริเวณสระว่ายน้ำ



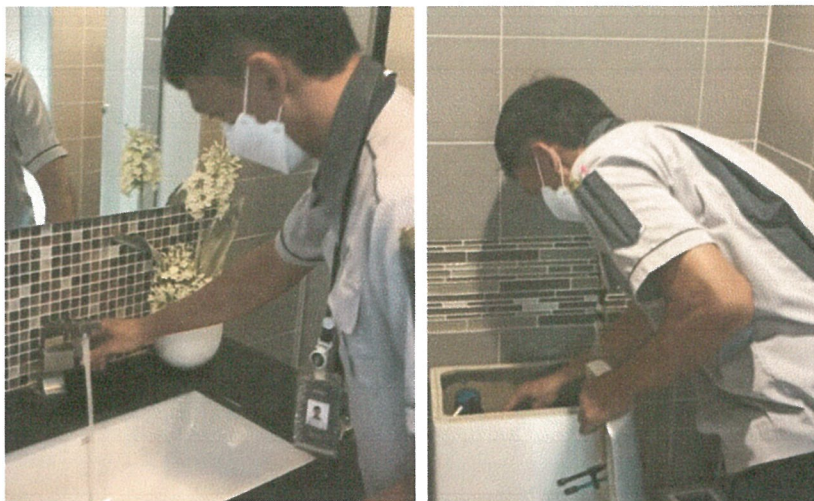
รูปภาพที่ 2.33 ห่วงยางช่วยชีวิต



รูปภาพที่ 2.34 ป้ายแสดงข้อปฏิบัติสำหรับผู้ใช้สระ



รูปภาพที่ 2.35 สุขภัณฑ์ประหยัน้ำ



รูปภาพที่ 2.36 การตรวจสอบสุขภัณฑ์



รูปภาพที่ 2.37 กล้องโทรทัศน์วงจรปิด



รูปภาพที่ 2.38 การตรวจเช็คระบบโทรทัศน์วงจรปิด



รูปภาพที่ 2.39 ไฟส่องสว่างบริเวณทางเข้าออกโครงการ



รูปภาพที่ 2.40 หม้อแปลงไฟฟ้า



รูปภาพที่ 2.41 ป้ายเตือนอันตรายจากไฟฟ้าแรงสูง



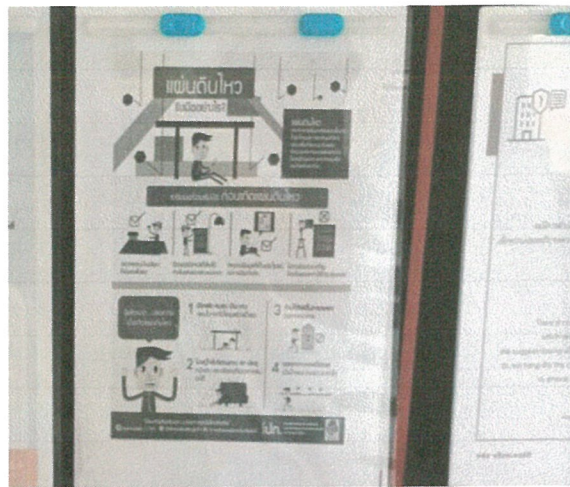
รูปภาพที่ 2.42 Circuit Breaker



รูปภาพที่ 2.43 กล่องปฐมพยาบาล



รูปภาพที่ 2.44 ป้ายทางออกฉุกเฉิน



รูปภาพที่ 2.45 ป้ายประชาสัมพันธ์ให้ความรู้กรณีเกิดแผ่นดินไหว



รูปภาพที่ 2.46 ไหล่ทางหน้าโครงการ



รูปภาพที่ 2.47 สัญลักษณ์แสดงทิศทางการเดินทาง



รูปภาพที่ 2.48 การตรวจสอบประสิทธิภาพของอุปกรณ์ป้องกันและแจ้งเตือนอัคคีภัย



รูปภาพที่ 2.49 ถังเก็บน้ำใช้



รูปภาพที่ 2.50 ระบบบำบัดน้ำเสีย



รูปภาพที่ 2.51 การขุดลอกตะกอน



รูปภาพที่ 2.52 การตักไขมัน



รูปภาพที่ 2.53 ป้ายรณรงค์การทิ้งขยะ



รูปภาพที่ 2.54 การเก็บขยะประจำวัน



รูปภาพที่ 2.55 ป้ายบอกเวลาเก็บขยะ



รูปภาพที่ 2.56 จุดชำระร่างกายก่อนลงสระ



รูปภาพที่ 2.57 ป้ายบอกความลึก

รายงานผลการปฏิบัติตามมาตรการป้องกันและแก้ไขผลกระทบสิ่งแวดล้อมและมาตรการติดตามตรวจสอบคุณภาพสิ่งแวดล้อม

โครงการ ดี คอนโด แคมป์ส รีสอร์ท กู้ญ

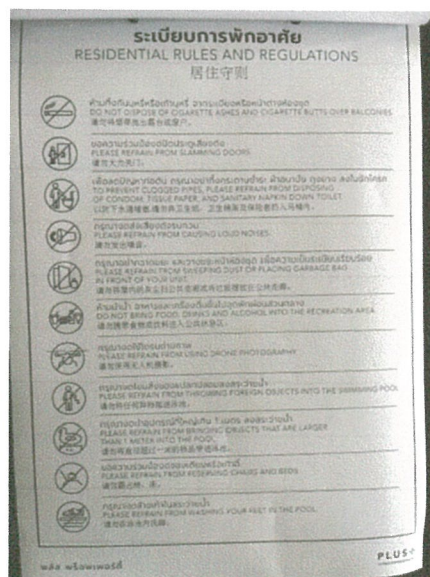
ระยะดำเนินการ ระหว่างเดือนกรกฎาคม - ธันวาคม 2566



รูปภาพที่ 2.58 การทำความสะอาดเครื่องปรับอากาศ



รูปภาพที่ 2.59 การตรวจเช็คอุปกรณ์ระบายอากาศ



รูปภาพที่ 2.60 กฎระเบียบพักอาศัย



รูปภาพที่ 2.61 การซ้อมอพยพหนีไฟและการใช้อุปกรณ์